



R



РУКОВОДСТВО ПО ЭКСПЛУАТАЦИИ ПАЙДАЛАНУ ЖӨНІНДЕГІ БАСШЫЛЫҚ

БЕТОНОСМЕСИТЕЛЬ

HMX 120 R(P), HMX 130 R(P), HMX 140 R(P),
HMX 160 R(P), HMX 180 R(P)

(полиамидный венец)

ПАСПОРТ:

Б100НК, Б120НК, Б130НК, Б140НК, Б165НК.00.000 ПС

HMX 120 R, HMX 130 R, HMX 140 R,
HMX 160 R, HMX 180 R

(чугунный венец)

ПАСПОРТ:

Б100НКЧ, Б120НКЧ, Б130НКЧ, Б140НКЧ, Б165НКЧ.00.000 ПС

БЕТОНАРАЛАСТЫРҒЫШ

HMX 120 R(P), HMX 130 R(P), HMX 140 R(P),
HMX 160 R(P), HMX 180 R(P)

(полиамидті тәжі)

ТӨЛҚҰЖАТ:

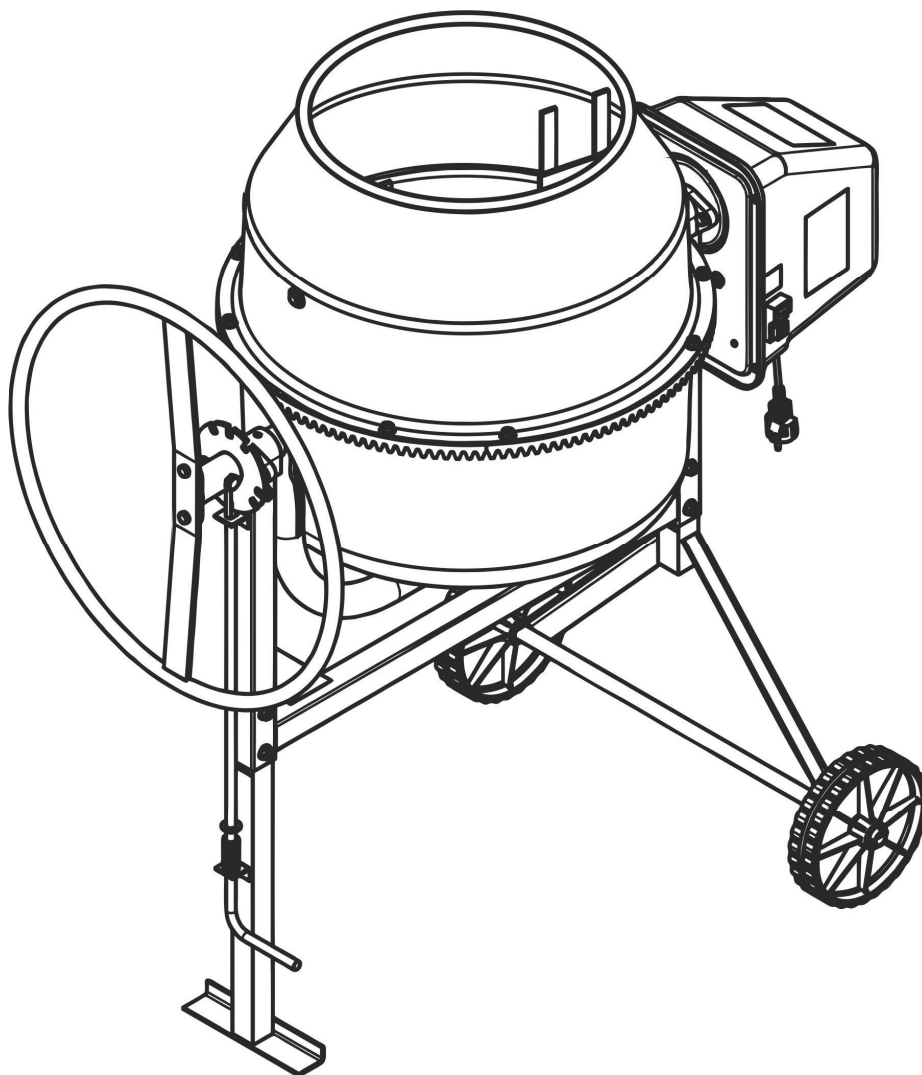
Б100НК, Б120НК, Б130НК, Б140НК, Б165НК.00.000 ПС

HMX 120 R(P), HMX 130 R(P), HMX 140 R(P),
HMX 160 R(P), HMX 180 R(P)

(шойын тәжі)

ТӨЛҚҰЖАТ: :

Б100НКЧ, Б120НКЧ, Б130НКЧ, Б140НКЧ, Б165НКЧ.00.000 ПС



УВАЖАЕМЫЙ ПОКУПАТЕЛЬ!

Благодарим Вас за покупку бетоносмесителя!

Перед работой, пожалуйста, обязательно ознакомьтесь с правилами по эксплуатации бетоносмесителя, изложенными в настоящем руководстве.

Наши бетоносмесители сертифицированы на соответствие требованиям безопасности в системе сертификации технического регламента. Органом сертификации на бетоносмесители выдана декларация о соответствии ЕАЭС N RU Д-РУ.АД71.В.04126/19.

В случае возникновения неполадок в бетоносмесителе обращайтесь к специалистам наших сервисных центров, которые Вам помогут их устранить.

Храните данное руководство, чтобы иметь возможность воспользоваться им в случае необходимости. Надеемся, что наше изделие послужит Вам хорошим и надёжным помощником.

ҚҰРМЕТТІ САТЫП АЛУШЫ!

Сізге бетонраластырғышты сатып алғаныңыз үшін алғыс білдіреміз!

Жұмысты бастар алдында осы басшылықта мазмұндалған бетонраластырғышты пайдалану бойынша ережелермен міндетті түрде танысуыңызды өтінеміз.

Біздің бетонраластырғыштарымыз техникалық регламенттің сертификаттау жүйесіндегі қауіпсіздік талаптарына сәйкестігіне сертификатталған. Сертификаттау органымен бетонраластырғыштарға ЕАЭС N RU Д-РУ.АД71.В.04126/19. сәйкестік туралы декларация берілді.

Бетонраластырғышта ақаулар пайда болған жағдайда, біздің сервистік орталықтарымыздың мамандарына жүгініңіз, олар Сізге ақауларды жоюға көмектеседі.

Қажет болған жағдайда басшылықты пайдалану мүмкіндігі болуы үшін осы басшылықты сақтаңыз.

Біздің бұйым Сізге жақсы және сенімді көмекші болатынына сенеміз.

***Перевод на казахский язык выполнил Поставщик (Заказчик). Изготовитель не несет ответственности за точность и достоверность перевода и всей информации на казахском языке, отраженной в настоящем руководстве по эксплуатации.**

1. НАЗНАЧЕНИЕ

Бетоносмесители предназначены для приготовления подвижных бетонных смесей марок П2-П4 по ГОСТ 7473-2010, растворов строительных по ГОСТ 28013-98, а также сухих компонентов.

Бетоносмеситель предназначен для работы при температуре окружающей среды от +1°C до +40°C, при отсутствии атмосферных осадков или же под навесом.

1. ҚОЛДАНЫЛУЫ

Бетонараластырғыштар МЕМСТ 7473-2010 бойынша П2-П4 маркалы жылжымалы бетон қоспаларын, МЕМСТ 28013-98 бойынша құрылыс ерітінділерін, сондай-ақ құрғақ компоненттерді дайындауға арналған.

Бетонараластырғыш қоршаған ортаның +1°C-тан 40°C дейінгі температурасында, атмосфералық жауын-шашындар болмаған кезде немесе қалқаның астында жұмыс істеуге арналған.

2. ТЕХНИЧЕСКИЕ ХАРАКТЕРИСТИКИ

Таблица 1

Характеристики бетоносмесителя	Техническое обозначение	Геометрический объём ёмкости, л	Рекомендуемый объём готового замеса, л	Режим Эл.питания, В/Гц.	Потребляемая мощность не более, Вт	Номинальная полезная мощность, Вт	Длина, мм	Ширина, мм	Высота, мм	Масса нето/брутто, кг
НМХ 120 R(P) (полиамидный венец)	Б100НК	98	40	220/50	550	340	1105	695	1093	33,2/36,8
НМХ 120 R (чугунный венец)	Б100НКЧ	98	40	220/50	550	340	1105	695	1093	37,5/41,5
НМХ 140 R(P) (полиамидный венец)	Б120НК	120	60	220/50	550	340	1149	695	1212	41/45,4
НМХ 140 R (чугунный венец)	Б120НКЧ	120	60	220/50	550	340	1149	695	1212	45,1/49,5
НМХ 130 R(P) (полиамидный венец)	Б130НК	130	65	220/50	550	340	1232	695	1259	43,4/47,4
НМХ 130 R (чугунный венец)	Б130НКЧ	130	65	220/50	550	340	1232	695	1259	48,4/52,4
НМХ 160 R(P) (полиамидный венец)	Б140НК	140	70	220/50	700	375	1232	695	1296	43/47,4
НМХ 160 R (чугунный венец)	Б140НКЧ	140	70	220/50	700	375	1149	695	1296	47,1/51,5
НМХ 180 R(P) (полиамидный венец)	Б165НК	160	90	220/50	700	375	1232	695	1312	45/49
НМХ 180 R (чугунный венец)	Б165НКЧ	160	90	220/50	700	375	1232	695	1312	50,5/54,5

2. ТЕХНИКАЛЫҚ СИПАТТАМАЛАРЫ

1 кесте

Характеристики бетоносмесителя	ТЕХНИКАЛЫҚ БЕЛГІЛЕНУІ	Ыдыстың геометриялық көлемі, л	Дайын илемнің ұсынылатын көлемі, л	Эл/қорегінің режимі, В/Гц	Тұтынылатын қуат, Вт, артық емес	Электр қозғалтқыштың номинал пайдалы қуаты, Вт	Ұзындығы, мм	Ені, мм	Биіктігі, мм	Нето/брутто салмағы, кг
НМХ 120 R(P) (полиамидті тәжі)	Б100НК	98	40	220/50	550	340	1105	695	1093	33,2/36,8
НМХ 120 R (шойын тәжі)	Б100НКЧ	98	40	220/50	550	340	1105	695	1093	37,5/41,5
НМХ 140 R(P) (полиамидті тәжі)	Б120НК	120	60	220/50	550	340	1149	695	1212	41/45,4
НМХ 140 R (шойын тәжі)	Б120НКЧ	120	60	220/50	550	340	1149	695	1212	45,1/49,5
НМХ 130 R(P) (полиамидті тәжі)	Б130НК	130	65	220/50	550	340	1232	695	1259	43,4/47,4
НМХ 130 R (шойын тәжі)	Б130НКЧ	130	65	220/50	550	340	1232	695	1259	48,4/52,4
НМХ 160 R(P) (полиамидті тәжі)	Б140НК	140	70	220/50	700	375	1232	695	1296	43/47,4
НМХ 160 R (шойын тәжі)	Б140НКЧ	140	70	220/50	700	375	1149	695	1296	47,1/51,5
НМХ 180 R(P) (полиамидті тәжі)	Б165НК	160	90	220/50	700	375	1232	695	1312	45/49
НМХ 180 R (шойын тәжі)	Б165НКЧ	160	90	220/50	700	375	1232	695	1312	50,5/54,5

3. СБОРКА И РЕГУЛИРОВКА БЕТОНОСМЕСИТЕЛЯ HMX 120 R(P), HMX 120 R

Основные составные части бетоносмесителя показаны на рис.2 – 5.

Наименования и обозначения составных частей бетоносмесителя приведены в таблицах 2 – 5.

Крепёжные детали для сборки бетоносмесителя упакованы в отдельный пакет.

Состав пакета указан в таблице 6.

Внимание! В связи с дальнейшим совершенствованием конструкции и внешнего вида бетоносмесителя, может быть не полное соответствие приобретенного изделия описанию и изображению на схемах.

Сборку проводить рекомендуем в следующем порядке:

3.1. Установить на основание заднее (1) колёса опорные (10), зафиксировав каждое колесо двумя шайбами (15) и шплинтом (31).

Возможна комплектация бетоносмесителя 2-мя шайба-фиксаторами StarLock (вместо 2-ух шайб (15) и шплинтов (31)). В этом случае колёса опорные зафиксировать шайбами StarLock с наружной стороны.

3.2. Используя два болта (19) и гайки (29) прикрепить раму монтажную (6) к детали основание заднее (1) той стороной, с которой на раме монтажной (6) располагаются восемь отверстий.

Возможна иная комплектация бетоносмесителя. Вместо гайки (29), в пакет вложены шайба d8, шайба пружинная (гроверная) d8 и гайка M8, устанавливаемые на болты в соответствующей последовательности.

3.3. Предварительно одев шайбу (28) и пружину (16) на фиксатор (8), продеть фиксатор с пружиной через уголок с отверстием основания переднего (3) так, что бы пружина оказалась между уголком основания переднего и кольцом на фиксаторе, упираясь в них (как показано на обложке настоящего паспорта).

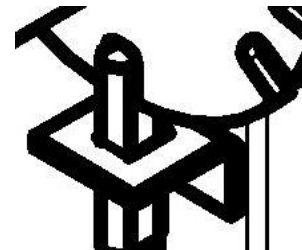
3.4. Смонтировать раму монтажную (6) на основную переднее (3) так, что бы кончик фиксатора (8) прошёл через уголок рамы монтажной (6), как показано на рисунке справа. После закрепить, используя два болта (19) и гайки (29).

3.5. На раму монтажную (6) установить скобу (4). Закрепить скобу (4) на раме монтажной (6) с помощью болта (19) и гайки (29) с одной стороны, вторую сторону скобы (4) закрепить хомутом (11), болтом (22) и гайкой (29) так, что бы кончик фиксатора (8) встал в паз диска фиксатора, как показано на рисунке справа.

3.6. Совместив паз вала привода на скобе (4) со шпоночной выемкой на детали Шкивузла привода в сборе (7), установить на скобу (4) привод в сборе (7). Закрепить привод в сборе (7) к кронштейну скобы (4), используя два болта (20), и к раме монтажной (6) болтом (22), шайбами (25 и 14).

3.7. Предварительно выставив, горловиной вниз, на ровную поверхность ёмкость верхнюю (12), смонтировать на неё ёмкость нижнюю (2) и секторы (9), наживив при этом винтовые соединения (24,29). Совместив 4 сектора между собой, закрепить все детали, затянув винты (24) с гайками (29).

В случае бетоносмесителя с колесом чугунным, смонтировать на ёмкость верхнюю (12) ёмкость нижнюю (2) и колесо чугунное (9) наживив, а после затянув болтовые соединения (18,25).

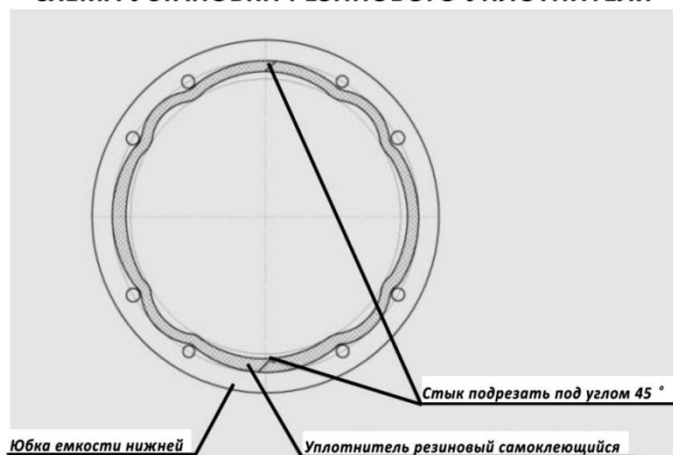


Внимание!

Для герметизации емкостей (12 и 2) в месте соединения, необходимо, на емкости нижней обезжирить поверхность юбки обезжиривающим средством (ацетон, спирт и т.д.), далее, предварительно разделив двойной уплотнитель, вложенный в состав пакета (см. таблица 6), на два метровых конца и удалив защитную пленку, приклеить его на емкость нижнюю так, как указано на эскизе ниже. При монтаже необходимо совместить вертикальную ось отверстий под лопасти (17) на емкости нижней (2) и емкости верхней (12). Так же во избежание деформации секторов и появления повышенного шума при работе бетоносмесителя, затяжку винтов крепления секторов при сборке изделия производить с небольшим усилием до полного и равномерного прижатия.

Перетяжка винтов недопустима.

СХЕМА УСТАНОВКИ РЕЗИНОВОГО УПЛОТНИТЕЛЯ



3.8. Установить, собранную в п.п. 3.7 ёмкость на узел собранный в п.п. 3.1 – 3.6 и прикрепить её к скобе (4) используя шайбы регулировочные (13), шайбы (26,27) и болт (23). При этом, изменяя толщину пакета шайб регулировочных, отрегулировать боковой зазор между конической ведущей шестерней и секторами (колесом чугунным), добившись бокового зазора 0,5...3мм., обеспечив тем самым плавное вращение ёмкости бетоносмесителя. Регулировка зазора обеспечивается щупом для измерения зазоров.

Окончательную затяжку болта(23) произвести с усилием 60...70 Нм.

Внимание! При сборке изделия допускается смещение зубьев сектора/колеса чугунного относительно зубьев шестерни от 1 до 5 мм (Рис.1а).



Рис. 1а

3.9. Установить колесо поворотное (5) на скобу (4) с помощью двух болтов (18) и гаек (29).

3.10. Преодолевая усилие пружины (16), оттянуть фиксатор (8) вниз и повернуть ёмкость на удобный угол. Прикрепить лопасти (17) к емкости нижней (2) и емкости верхней (12), с помощью болтов (21), шайб (14) и гаек (29), при этом, шайбы установить с наружной стороны ёмкостей.

Возможна комплектация бетоносмесителя сборными лопастями (рис. 16). В этом случае необходимо две полу-лопасти скрепить между собой болтом (35) и гайкой (29). После установить в бетоносмеситель с помощью болтов (21), шайб (14) и гаек (29).

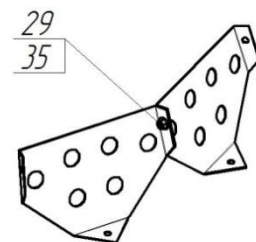


Рис. 16

3. БЕТОНАРАЛАСТЫРҒЫШТЫ ҚҰРАСТЫРУ ЖӘНЕ РЕТТЕУ НМХ 120 R(P), НМХ 120 R

Бетонараластырғыштың негізгі құрамдас бөліктері 2-5 сур. көрсетілді.

Бетонараластырғыштың негізгі құрамдас бөліктерінің атауы және белгіленуі 2-5 кестелерде келтірілді.

Бетонараластырғышты құрастыруға арналған бекіткіш бөлшектер бөлек пакетте буып-түйілген.

Пакеттің құрамы 6 кестеде көрсетілді.

Назар аударыңыз! Бетонараластырғыш құрылымының және сыртқы түрінің одан әрі жетілдірілуіне байланысты, сатып алынған бұйым схемалардағы сипаттамаға және суретке толығымен сәйкес келмеуі мүмкін.

Құрастыруды келесі тәртіпте өткізуді ұсынамыз:

3.1. Әрбір тіректік доңғалақты (10) екі тығырықпен (15) және сіргемен (31) бекітіп, оларды артқы негізге (1) орнату. **Бетонараластырғыш (2 тығырықтың) (15) және сіргенің (31) орнына) 2 StarLock тығырық-фиксатормен жинақталуы мүмкін. Бұл жағдайда тіректік доңғалақтарды сыртқы жағынан StarLock тығырықтармен бекіту.**

3.2. Екі бұрандаманы (19) және сомынды (29) қолданып, монтаждық жақтауда (6) сегіз тесік орналасқан жақпен монтаждық жақтауды (6) артқы негіздің (1) бөлшегіне бекіту.

Бетонараластырғыштардың басқа жиынтығы болуы мүмкін. Сомынның орнына (29) пакетке тиісті ретте бұрандамаға орнатылатын d8 тығырық, d8 серіппелі тығырық (бедерлі) және M8 сомын салынды.

3.3. Тығырық (28) мен серіппені (16) фиксаторға (8) алдын ала кигізіп, серіппе алдыңғы негіздің бұрышы мен фиксатордағы сақина арасында оларға тіреліп тұратындай етіп, фиксаторды серіппемен бірге алдыңғы негіздің (3) тесігі бар бұрышы арқылы (осы төлқұжаттың тысында көрсетілгендей) өткізу.

3.4. Фиксатордың ұшы (8) оң жақтағы суретте көрсетілгендей, монтаждық жақтаудың (6) бұрышы арқылы өтетіндей етіп, алдыңғы негізге (3) монтаждық жақтауды (6) құрастыру. Кейін екі бұрандаманы (19) және сомынды (29) қолданып бекіту.

3.5. Монтаждық жақтауға (6) қапсырманы (4) орнату. Бұрандаманың (19) және сомының (29) көмегімен монтаждық жақтаудың (6) бір жағынан қапсырманы бекіту, екінші жағынан қапсырманы (4) хомутпен (11), бұрандамамен (22) және соммен (29) фиксатордың ұшы (8) оң жақтағы суретте көрсетілгендей, фиксатордың диск кілтесіне тұратындай етіп бекіту.

3.6. Жинақтағы жетек торабының бөлшегінде шпонкалы ойығы бар тегершікті қапсырмада (4) жетектің кілтесі бөлігімен қосып, жинақтағы кілтемені (7) қапсырмаға (4) орналастыру. Екі бұрандаманы (20) қолданып, жинақтағы жетекті (7) қапсырманың (4) кронштейніне және бұрандамамен (22), тығырықтармен (25 және 14) монтаждық жақтауға (6) бекіту.

3.7. Үстіңгі ыдысты (12) тегіс бетке қылтасымен төмен қарай алдын ала шығарып, бұл ретте бұрандалы қосылыстарды (24, 29) сәл ғана тартып, оған астыңғы ыдысты (2) және секторларды (9) құрастыру. 4 секторды бір-бірімен біріктіріп, бұрандаларды (24) сомындармен (29) тартып, барлық бөлшектерді бекіту.

Шойын доңғалағы бар бетонараластырғыштың жағдайында, бұрандалы қосылыстарды (18, 25) сәл ғана тартып, ал кейін қатты тартып, астыңғы ыдысты (2) және шойын доңғалақты (9) үстіңгі ыдысқа (12) құрастыру.

Назар аударыңыз!

Біріктіру орнында ыдыстарды (12 және 2) бітелеу үшін астыңғы ыдыста етектің бетін майсыздандырғыш құралмен (ацетон, спирт және т.б.) майсыздандыру, кейін пакеттің құрамына кіргізілген (6 кестені қар.) қос нығыздағышты екі метрлік ұшқа алдын ала бөліп және қорғаныс қабықшасын алып тастап, төмендегі эскизде көрсетілгендей, оны астыңғы ыдысқа жабыстыру. Монтаждау кезінде тесіктердің тік өсін астыңғы ыдыстағы (2) және үстіңгі ыдыстағы (12) қалақшалардың (17) астында біріктіру. Сонымен қатар, секторларды деформациясын және бетонараластырғыштың жұмысы кезінде артық шудың туындауын болдырмау үшін бұйымды құрастыру кезінде секторларды бекіту бұрандаларын тартуды толық және бірқалыпты қысылғанға дейін аздаған күшпен жүргізу.

Бұрандаларды қайта тартуға жол берілмейді.

3.8. 3.7 т.т. жиналған ыдысты 3.1-3.6 т.т. жиналған торапқа орнату және реттегіш тығырықтарды (13), тығырықтарды (26, 27) және бұрандаманы (23) қолданып, оны қапсырмаға (4) бекіту. Бұл ретте, реттегіш тығырықтар (13) пакетінің қалыңдығын өзгертіп, 0,5...3 мм. бүйір саңылауға қол жеткізіп, конустық жетекші тістегеріш пен секторлар (шойын доңғалау) арасындағы бүйір саңылауды реттеу, осылайша бетонараластырғыш ыдысының баяу айналауын қамтамасыз ету. Саңылауды реттеу саңылауларды өлшеуге арналған сүңгімен қамтамасыз етіледі.

Бұрандаманы (23) ақырғы тартуды 60...70 Нм күшпен жүргізу. сектор/шойын доңғалақ

Назар аударыңыз! Бұйымды құрастыру кезінде сектордың/шойын доңғалақтың тістерін тегершіктің тістеріне қатысты алғанда 1-ден 5 мм дейін ығыстыруға жол беріледі (1а сур.).

3.9. Екі бұрандама (18) және сомынның (29) көмегімен бұғыш доңғалақты (5) орнату.

3.10. Серіппенің күшін (16) еңсеріп, фиксаторды (8) төмен қарай тарту және ыдысты ыңғайлы бұрышқа бұру. Бұрандамалардың (21), тығырықтардың (14) және сомындардың (29) көмегімен қалақшаларды (17) астыңғы ыдысқа (2) және үстіңгі ыдысқа (12) бекіту, бұл ретте тығырықтарды (14) ыдыстардың сыртқы жағынан орнату.

Бетонараластырғыш құрамалы қалақшалармен жинақталуы мүмкін (1 б сур.). Бұл жағдайда екі жарты-қалақшаны бір бірімен бұрандама (35) және сомын (29) арқылы бекіту. Кейін бетонараластырғышқа бұрандамалар (21), тығырықтар (14) және сомындар (29) арқылы орналастыру.

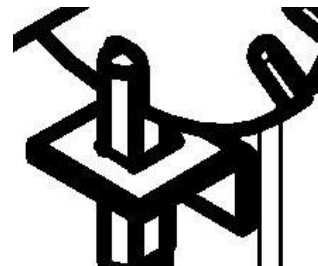
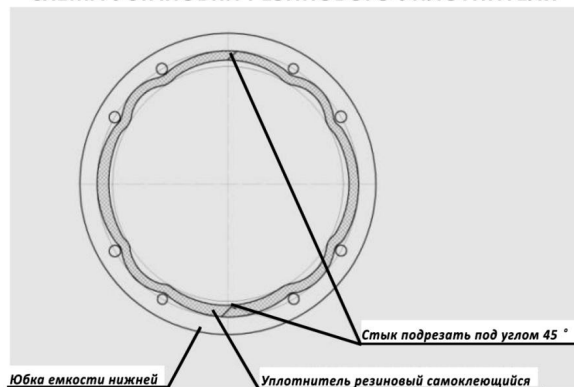
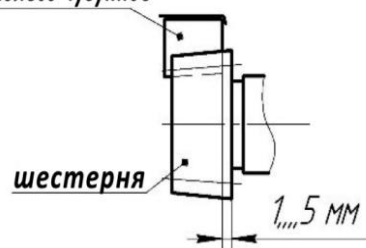


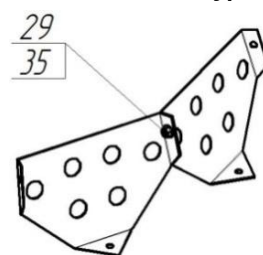
СХЕМА УСТАНОВКИ РЕЗИНОВОГО УПЛОТНИТЕЛЯ



сектор/колесо чугунное



сур. 1а



сур. 1б

Схема – состав бетоносмесителя НМХ 120 R(P), НМХ 120 R
 Бетонараластырғыштың схема – құрамы НМХ 120 R(P), НМХ 120 R

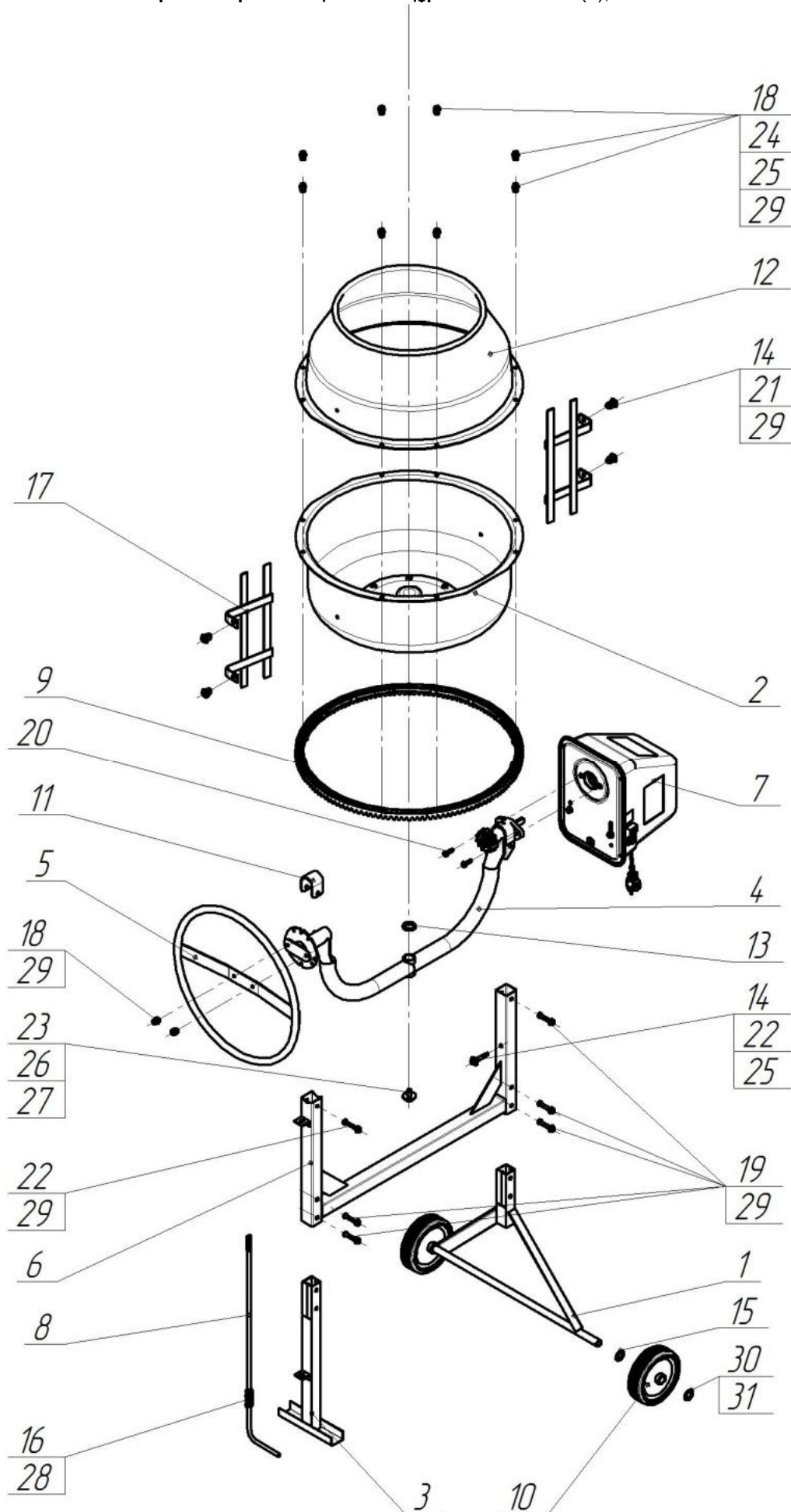


Рис.2
 сур.2

Таблица 2 для бетоносмесителя HMX 120 R(P), HMX 120 R

№	Обозначение	Наименование	Ед. для HMX 120 R(P),	Ед. для HMX 120 R
1	Б100.02.000-01	Основание заднее	1	1
2	Б100.05.000	Ёмкость нижняя в сборе	1	1
3	Б100Н.03.000	Основание переднее	1	1
4	Б100Н.06.000	Скоба в сборе	1	1
5	Б120Н.10.000	Колесо поворотное	1	1
6	Б100Н.01.000	Рама монтажная	1	1
7	Б120К.14.00.000	Привод в сборе	1	1
8	Б100.00.004	Фиксатор	1	1
9	Б120.00.020	Сектор	4	0
9	Б120.00.019	Колесо чугунное	0	1
10	Б130.19.000-02	Колесо опорное	2	2
11	Б100.00.003	Хомут	1	1
12	Б100.00.001	Ёмкость верхняя	1	1
13	Б120.00.027	Шайба регулировочная d26.5	4	4
14	Б130.00.003	Шайба d8	5	5
15	Б130.00.006	Шайба стопорная d21	2	2
16	Б130.00.024	Пружина сжатия	1	1
17	Б130.09.000	Лопасть	2	2
18	020 08 002	Болт М8х16	2	10
19	020 08 007	Болт М8х50	5	5
20	020 08 005	Болт М8х25	2	2
21	020 08 003	Болт М8х20	4	4
22	020 08 008	Болт М8х55	2	2
23	020 12 001	Болт М12х25	1	1
24	030 08 001	Винт М8х16	8	0
25	260 08 001	Шайба пружинная d8	1	9
26	260 12 001	Шайба пружинная d12	1	1
27	260 12 005	Шайба d12	1	1
28	260 10 002	Шайба d10	1	1
29	040 08 007	Гайка М8	20	12
30	260 20 002	Шайба-фиксатор StarLock	2	2
31	264 03 002	Шплинт	2	2

HMX 120 R(P), HMX 120 R бар бетоноараластырғышқа арналған 2 кесте

№	Белгіленуі	Атауы	Бірл. HMX 120 R(P)	Бірл. HMX 120 R
1	Б100.02.000-01	Артқы негіз	1	1
2	Б100.05.000	Жинақтағы астыңғы ыдыс	1	1
3	Б100Н.03.000	Алдыңғы негіз	1	1
4	Б100Н.06.000	Жинақтағы қапсырма	1	1
5	Б120Н.10.000	Бұрғыш доңғалақ	1	1
6	Б100Н.01.000	Монтаждық жақтау	1	1
7	Б120К.14.00.000	Жинақтағы жетек	1	1
8	Б100.00.004	Фиксатор	1	1
9	Б120.00.020	Сектор	4	0
9	Б120.00.019	Шойын доңғалақ	0	1
10	Б130.19.000-02	Тіректік доңғалақ	2	2
11	Б100.00.003	Хомут	1	1
12	Б100.00.001	Үстіңгі ыдыс	1	1
13	Б120.00.027	Реттеуіш тығырықd26.5	4	4
14	Б130.00.003	Тығырықd8	5	5
15	Б130.00.006	Тоқтатқыш тығырықd21	2	2
16	Б130.00.024	Сығымдалған серіппе	1	1
17	Б130.09.000	Қалақша	2	2
18	020 08 002	Бұрандама М8х16	2	10
19	020 08 007	Бұрандама М8х50	5	5
20	020 08 005	Бұрандама М8х25	2	2
21	020 08 003	Бұрандама М8х20	4	4
22	020 08 008	Бұрандама М8х55	2	2
23	020 12 001	Бұрандама М12х25	1	1
24	030 08 001	Бұрандама М8х16	8	0
25	260 08 001	Серіппелі тығырықd8d8	1	9
26	260 12 001	Серіппелі тығырықd8d12	1	1
27	260 12 005	Тығырық d12	1	1
28	260 10 002	Тығырық d10	1	1
29	040 08 007	Сомын М8	20	12
30	260 20 002	Тығырық-фиксаторStarLock	2	2
31	264 03 002	Сірге	2	2

3. СБОРКА И РЕГУЛИРОВКА БЕТОНОСМЕСИТЕЛЯ

НМХ 130 R(P), НМХ 130 R, НМХ 140 R(P), НМХ 140 R, НМХ 160 R(P), НМХ 160 R, НМХ 180 R(P), НМХ 180 R

Основные составные части бетоносмесителя показаны на рис.2 – 5.

Наименования и обозначения составных частей бетоносмесителя приведены в таблицах 2 – 5.

Крепёжные детали для сборки бетоносмесителя упакованы в отдельный пакет.

Состав пакета указан в таблице 6.

Внимание! В связи с дальнейшим совершенствованием конструкции и внешнего вида бетоносмесителя, может быть не полное соответствие приобретенного изделия описанию и изображению на схемах.

Сборку проводить рекомендуем в следующем порядке:

3.1. Установить на основание заднее (1) колёса опорные (10), зафиксировав каждое колесо двумя шайбами (15) и шплинтом (31).

Возможна комплектация бетоносмесителя 2-мя шайба-фиксаторами StarLock (вместо 2-ух шайб (15) и шплинтов (31)). В этом случае колеса опорные зафиксировать шайбами StarLock с наружной стороны.

3.2. Используя два болта (19) и гайки (32) прикрепить раму монтажную (6) к детали основание заднее (1) той стороной, с которой на раме монтажной (6) располагаются восемь отверстий.

Возможна иная комплектация бетоносмесителя. Вместо гайки (32), в пакет вложены шайба d8, шайба пружинная (гроверная) d8 и гайка М8, устанавливаемые на болты в соответствующей последовательности.

3.3. Предварительно одев шайбу (34) и пружину (16) на фиксатор (8), продеть фиксатор с пружиной через уголок с отверстием основания переднего (3) так, что бы пружина оказалась между уголком основания переднего и кольцом на фиксаторе, упираясь в них (как показано на обложке настоящего паспорта).

3.4. Смонтировать раму монтажную (6) на основание переднее (3) так, что бы кончик фиксатора (8) прошёл через уголок рамы монтажной (6), как показано на рисунке справа. После закрепить используя два болта (19) и гайки (32).

3.5. На раму монтажную (6) установить скобу (4). Закрепить скобу (4) на раме монтажной (6) с помощью двух болтов (19) и гайки (32).

3.6. Используя болт (21), шайбы (26 и 30), гайку (24) смонтировать диск фиксатора в сборе (5) на скобу в сборе (4) так, чтобы кончик фиксатора (8) встал в паз диска фиксатора в сборе (5) в положение хранения (см п.п.4.2), как показано на рисунке справа.

3.7. Совместив паз вала привода на скобе (4) со шпоночной выемкой на детали шкивузла привода в сборе (7), установить на скобу (4) привод в сборе (7). Закрепить привод в сборе (7) к кронштейну скобы (4), используя два болта (18), и к раме монтажной (6) болтом (20), шайбами (25 и 28).

3.8. Предварительно выставив, горловиной вниз, на ровную поверхность ёмкость верхнюю (12), смонтировать на неё ёмкость нижнюю (2) и секторы (13), наживив при этом винтовые соединения (23,33). Совместив 4 сектора между собой, закрепить все детали, затянув винты (23) с гайками (33).

В случае бетоносмесителя с колесом чугунным, смонтировать на ёмкость верхнюю (12) ёмкость нижнюю (2) и колесо чугунное (13) наживив, а после затянув болтовые соединения (23,33).

Внимание!

Для герметизации емкостей (12 и 2) в месте соединения необходимо на емкости нижней обезжирить поверхность юбки обезжиривающим средством (ацетон, спирт и т.д.), далее, предварительно разделив двойной уплотнитель, вложенный в состав пакета (см. таблица 6), на два метровых конца и удалив защитную пленку, приклеить его на емкость нижнюю так, как указано на эскизе ниже. При монтаже необходимо совместить вертикальную ось отверстий под лопасти (11) на емкости нижней (2) и емкости верхней (12). Так же во избежание деформации секторов и появления повышенного шума при работе бетоносмесителя, затяжку винтов крепления секторов при сборке изделия производить с небольшим усилием до полного и равномерного прижатия.

Перетяжка винтов недопустима.

3.9. Установить, собранную в п.п. 3.8 ёмкость на узел собранный в п.п. 3.1 – 3.7 и прикрепить её к скобе (4) используя шайбы регулировочные (14), шайбы (27,29) и болт (22). При этом, изменяя толщину пакета шайб регулировочных, отрегулировать боковой зазор между конической ведущей шестерней и секторами (колесом чугунным), добившись бокового зазора 0,5...3 мм., обеспечив тем самым плавное вращение ёмкости бетоносмесителя. Регулировка зазора обеспечивается щупом для измерения зазоров. Окончательную затяжку болта(22) произвести с усилием 60...70 Нм.

Внимание! При сборке изделия допускается смещение зубьев сектора/колеса чугунного относительно зубьев шестерни от 1 до 5 мм (Рис.1а).

3.10. Установить колесо поворотное (9) на диск фиксатора в сборе (5) с помощью двух болтов (17) и гаек (32).

3.11. Преодолевая усилие пружины (16), оттянуть фиксатор (8) вниз и повернуть ёмкость на удобный угол. Прикрепить лопасти (11) к емкости нижней (2) и емкости верхней (12), с помощью болтов (17), шайб (28) и гаек (32), при этом шайбы установить с наружной стороны ёмкостей.

Возможна комплектация бетоносмесителя сборными лопастями (рис. 16). В этом случае необходимо две полу-лопасти скрепить между собой болтом (35) и гайкой (29). После установить в бетоносмеситель с помощью болтов (21), шайб (14) и гаек (29).

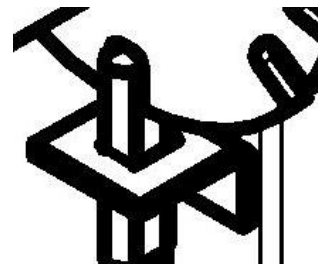
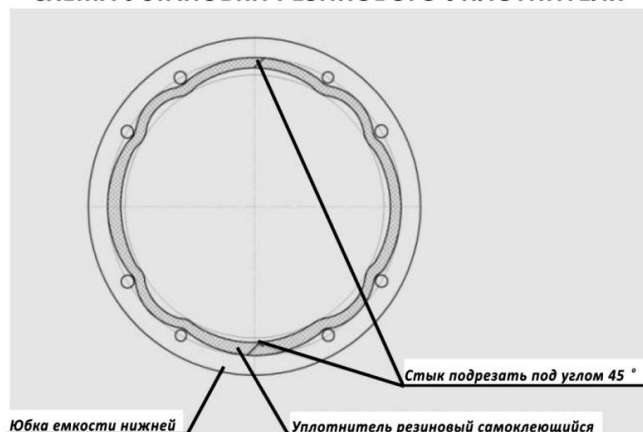


СХЕМА УСТАНОВКИ РЕЗИНОВОГО УПЛОТНИТЕЛЯ



сектор/колесо чугунное

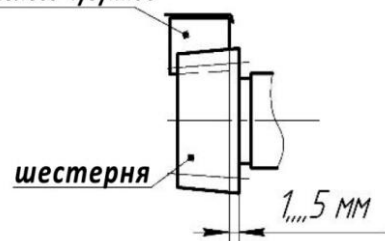


Рис. 1а

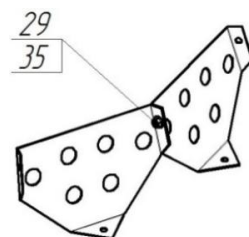


Рис. 16

3. БЕТОНАРАЛАСТЫРҒЫШТЫ ҚҰРАСТЫРУ ЖӘНЕ РЕТТЕУ

НМХ 130 R(P), НМХ 130 R, НМХ 140 R(P), НМХ 140 R, НМХ 160 R(P), НМХ 160 R, НМХ 180 R(P), НМХ 180 R

Бетонараластырғыштың негізгі құрамдас бөліктері 2-5 сур. көрсетілді.

Бетонараластырғыштың негізгі құрамдас бөліктерінің атауы және белгіленуі 2-5 кестелерде көлтірілді.

Бетонараластырғышты құрастыруға арналған бекіткіш бөлшектер бөлек пакетте буып-түйілген.

Пакеттің құрамы 6 кестеде көрсетілді.

Назар аударыңыз! Бетонараластырғыш құрылымының және сыртқы түрінің одан әрі жетілдірілуіне байланысты, сатып алынған бұйым схемалардағы сипаттамаға және суретке толығымен сәйкес келмеуі мүмкін.

Құрастыруды келесі тәртіпте өткізуді ұсынамыз:

3.1.Әрбір тіректік доңғалақты (10) екі тығырықпен (15) және сіргемен (31) бекітіп, оларды артқы негізге (1) орнату.

Бетонараластырғыш (2 тығырықтың (15) және сіргенің (31) орнына) 2 StarLock тығырық-фиксатормен жинақталуы мүмкін. Бұл жағдайда тіректік доңғалақтарды сыртқы жағынан StarLock тығырықтармен бекіту.

3.2.Екі бұрандаманы (19) және сомынды (32) қолданып, монтаждық жақтауда (6) сегіз тесік орналасқан жақпен монтаждық жақтауды (6) артқы негіздің (1) бөлшегіне бекіту.

Бетонараластырғыштардың басқа жинынтығы болуы мүмкін. Сомынның орнына (32) пакетке тиісті ретте бұрандамаға орнылатын d8 тығырық, d8 серіппелі тығырық (бедерлі) және М8 сомын салынды.

3.3 Тығырық (34) мен серіппені (16) фиксаторға (8) алдын ала кигізіп, серіппе алдыңғы негіздің бұрышы мен фиксатордағы сақина арасында оларға тіреліп тұратындай етіп, фиксаторды серіппемен бірге алдыңғы негіздің (3) тесігі бар бұрышы арқылы (осы төлқұжаттың тысында көрсетілгендей) өткізу.

3.4.Фиксатордың ұшы (8) оң жақтағы суретте көрсетілгендей, монтаждық жақтаудың (6) бұрышы арқылы өтетіндей етіп, алдыңғы негізге (3) монтаждық жақтауды (6) құрастыру. Кейін екі бұрандаманы (19) және сомынды (32) қолданып бекіту.

3.5.Фиксатордың ұшы (8) оң жақтағы суретте көрсетілгендей, фиксатордың диск кілтесіне тұратындай етіп, қапсырманы (4) монтаждық жақтауға (6) орнату. Екі бұрандаманың (19) және сомынның (32) көмегімен монтаждық жақтауға (6) қапсырманы (4) бекіту.

3.6.Бұрандаманы (21), шайбаларды (26 және 30), сомынды (24) қолданып, оң жақтағы суретте көрсетілгендей,фиксатордың ұшы (8) жинақтағы фиксатордың диск кілтесіне (5) сақтау қалпында (4.2 т.т. қар.) тұратындай етіп, жинақтағы фиксатордың дискін (5) жинақтағы қапсырмаға (4) құрастыру.

3.7.Жинақтағы жетек торабының үлкен тістегерішінде (7) жинақтағы жетектің білік ойығын (4) кілтекті оймамен біріктіріп, жинақтағы жетекті (7) қапсырмаға (4) орнату. Екі бұрандаманы (18) қолданып, жинақтағы жетекті (7) қапсырманың кронштейніне (4) және бұрандамамен (20), тығырықтармен (25 және 28) монтаждық жақтауға (6) бекіту.

3.8.Үстіңгі ыдысты (12) тегіс бетке қылтасымен төмен қарай алдын ала шығарып, бұл ретте бұрандалы қосылыстарды (23, 33) сәл ғана тартып, оған астыңғы ыдысты (2) және секторларды (13) құрастыру. 4 секторды бір-бірімен біріктіріп, бұрандаларды (23) сомындармен (33) тартып, барлық бөлшектерді бекіту.

Шойын доңғалағы бар бетонараластырғыштың жағдайында, бұрандалы қосылыстарды (23, 33) сәл ғана тартып, ал кейін қатты тартып, астыңғы ыдысты (2) және шойын доңғалақты (13) үстіңгі ыдысқа (12) құрастыру.

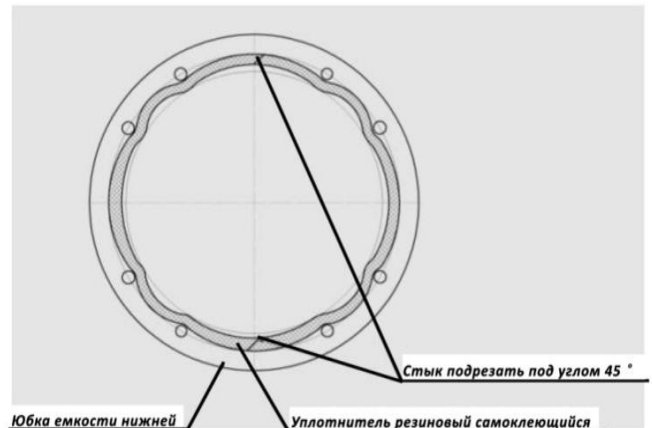
Назар аударыңыз

Біріктіру орнында ыдыстарды (12 және 2) бітелеу үшін астыңғы ыдыста етектің бетін майды кетіретін құралмен (ацетон, спирт және т.б.) майсыздандыру, кейін пакеттің құрамына кіргізілген (6 кестені қар.) қос нығыздағышты екі метрлік ұшқа алдын ала бөліп және қорғаныс қабықшасын алып тастап, төмендегі эскизде көрсетілгендей, оны астыңғы ыдысқа жабыстыру. Монтаждау кезінде тесіктердің тік өсін астыңғы ыдыстағы (2) және үстіңгі ыдыстағы (12) қалақшалардың (11) астында біріктіру. Сонымен қатар, секторларды деформациясын және бетонараластырғыштың жұмысы кезінде артық шудың туындауын болдырмау үшін бұйымды құрастыру кезінде секторларды бекіту бұрандаларын тартуды толық және бірқалыпты қысылғанға дейін аздаған күшпен жүргізу.

Бұрандаларды қайта тартуға жол берілмейді.

**Астыңғы ыдыстың етегі
Жікті 45°С бұрышта кесу
Режеңке өзі жабысатын нығыздағыш**

РЕЖЕҢКЕ НЫҒЫЗДАҒЫШТЫ ОРНАТУ СХЕМАСЫ



3.9. т.т. жиналған ыдысты 3.1-3.7 т.т. жиналған торапқа орнату және реттегіш тығырықтарды (14), тығырықтарды (27, 29) және бұрандаманы (22) қолданып, оны қапсырмаға (4) бекіту. Бұл ретте, реттегіш тығырықтар (14) пакетінің қалыңдығын өзгертіп, 0,5...3 мм. бүйір саңылауға қол жеткізіп, конустық жетекші тістегеріш пен секторлар (шойын доңғалау) арасындағы бүйір саңылауды реттеу, осылайша бетонараластырғыш ыдысының баяу айналуын қамтамасыз ету. Саңылауды реттеу саңылауларды өлшеуге арналған сүңгімен қамтамасыз етіледі.

Бұрандаманы (22) ақырғы тартуды 60...70 Нм күшпен жүргізу. **сектор/шойын доңғалақ**

сектор/колесо чугунное



Назар аударыңыз! Бұйымды құрастыру кезінде сектордың/шойын доңғалақтың тістерін тегершіктің тістеріне қатысты алғанда 1-ден 5 мм дейін ығыстыруға жол беріледі (1а сур.).

3.10. Екі бұрандама (17) және сомынның (32) көмегімен жинақтағы фиксатордың дискіне (5) бұрғыш доңғалақты (9) орнату.

3.11. Серіппенің күшін (16) еңсеріп, фиксаторды (8) төмен қарай тарту және ыдысты ыңғайлы бұрышқа бұру. Бұрандамалардың (17), тығырықтардың (28) және сомындардың (32) көмегімен қалақшаларды (11) астыңғы ыдысқа (2) және үстіңгі ыдысқа (12) бекіту, бұл ретте тығырықтарды (28) ыдыстардың сыртқы жағынан орнату. **тістегеріш**

16 сур.

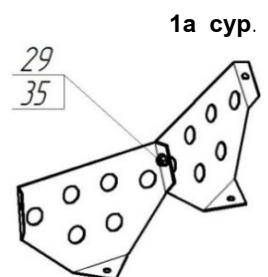


Схема – состав бетоносмесителя

HMX 130 R(P), HMX 130 R, HMX 140 R(P), HMX 140 R, HMX 160 R(P), HMX 160 R, HMX 180 R(P), HMX 180 R

Бетонараластырғыштың схема – құрамы

HMX 130 R(P), HMX 130 R, HMX 140 R(P), HMX 140 R, HMX 160 R(P), HMX 160 R, HMX 180 R(P), HMX 180 R

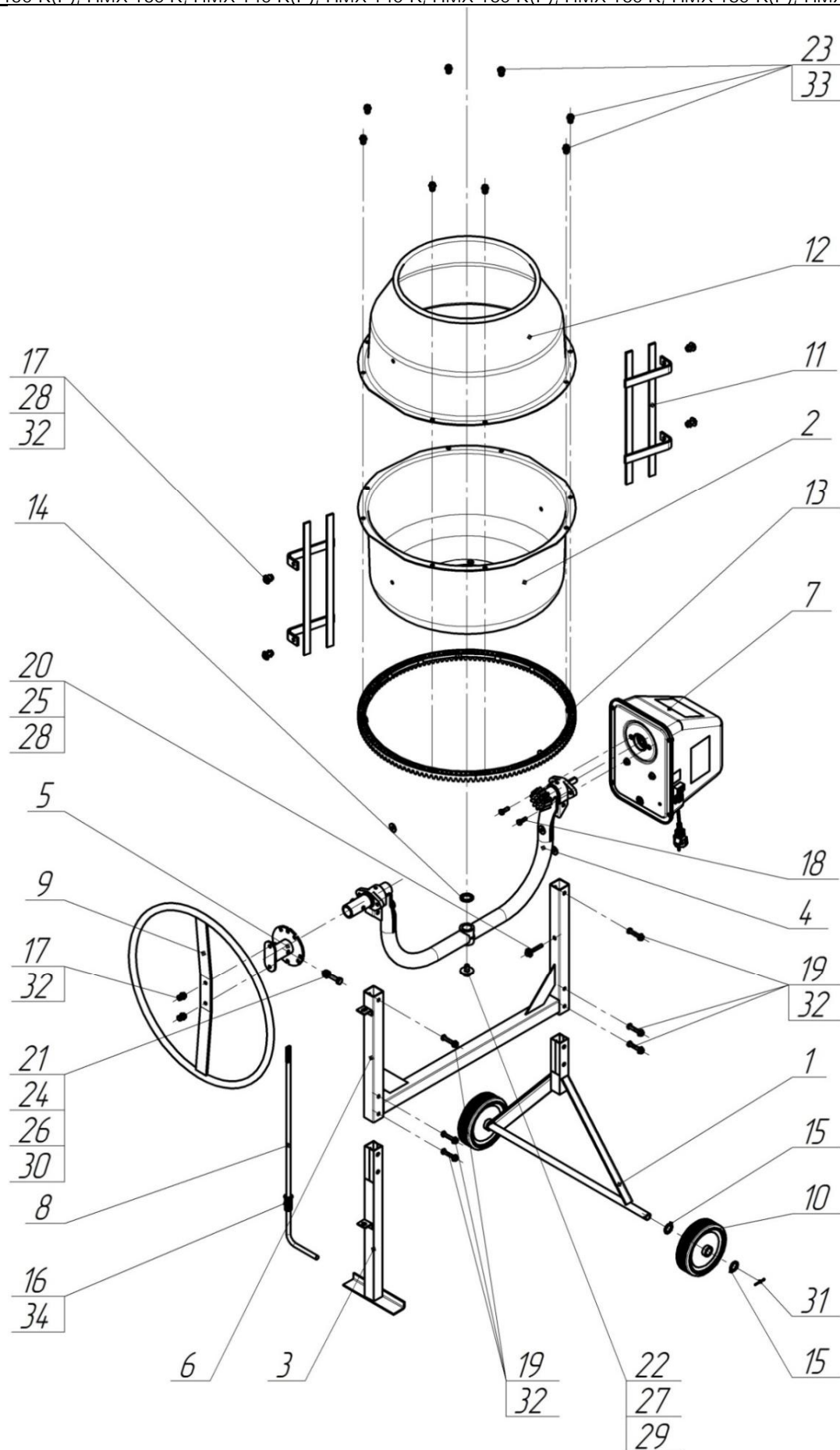


Рис.2

Таблица 2 - для бетоносмесителя HMX 130 R(P), HMX 130 R, HMX 140 R(P), HMX 140 R, HMX 160 R(P), HMX 160 R, HMX 180 R(P), HMX 180 R

№	Обозначение	Наименование	Ед. HMX 140 R(P), HMX 160 R(P)	Ед. HMX 140 R, HMX 160 R	Ед. HMX 130 R(P)	Ед. HMX 130 R	Ед. HMX 180 R(P)	Ед. HMX 180 R
1	Б120.02.000-02	Основание заднее	1	1	1	1	1	1
2	Б120.05.000	Ёмкость нижняя в сборе для HMX 140 R(P), HMX 140 R, HMX 160 R(P), HMX 160 R	1	1				
2	Б130СВ.05.000	Ёмкость нижняя в сборе для HMX 130 R(P), HMX 130 R			1	1		
2	Б165СВ.05.000	Ёмкость нижняя в сборе для HMX 180 R(P), HMX 180 R					1	1
3	Б120Н.03.000	Основание переднее для HMX 140 R(P), HMX 140 R	1	1				
3	Б140Н.03.000	HMX 130 R(P), HMX 130 R, HMX, HMX 160 R(P), HMX 160 R, HMX 180 R(P), HMX 180 R	1	1	1	1	1	1
4	Б120.06.000	Скоба в сборе для HMX 140 R(P), HMX 160 R(P)	1					
4	Б120Ч.06.000	Скоба в сборе для HMX 140 R, HMX 160 R		1				
4	Б130СВ.06.000-01	Скоба в сборе для HMX 130 R(P)			1			
4	Б130СВЧ.06.000-01	Скоба в сборе для HMX 130 R				1		
4	Б165СВ.06.000-01	Скоба в сборе для HMX 180 R(P)					1	
4	Б165СВЧ.06.000-01	Скоба в сборе для HMX 180 R						1
5	Б120Н.11.000	Диск фиксатора в сборе	1	1	1	1	1	1
6	Б120НП.01.000	Рама монтажная для HMX 140 R(P), HMX 140 R	1	1				
6	Б140НП.01.000	Рама монтажная для HMX 160 R(P), HMX 160 R	1	1				
6	Б130СВНП.01.000	Рама монтажная для HMX 130 R(P), HMX 130 R, HMX 180 R(P), HMX 180 R			1	1	1	1
7	Б120К.14.00.000	Привод в сборе для HMX 130 R(P), HMX 130 R, HMX 140 R(P), HMX 140 R	1	1	1	1		
7	Б140К.14.00.000	Привод в сборе для HMX 160 R(P), HMX 160 R, HMX 180 R(P), HMX 180 R	1	1	1	1	1	1
8	Б130.00.026	Фиксатор	1	1	1	1	1	1
9	Б120Н.10.000	Колесо поворотное для HMX 130 R(P), HMX 130 R, HMX 140 R(P), HMX 140 R, HMX 160 R(P), HMX 160 R	1	1	1	1		
9	Б130.10.000	Колесо поворотное для HMX 180 R(P), HMX 180 R					1	1
10	Б130.19.000-02	Колесо опорное	2	2	2	2	2	2
11	Б130.09.000	Лопасть для HMX 130 R(P), HMX 130 R			2	2		
11	Б150.09.000	Лопасть для HMX 140 R(P), HMX 140 R, HMX 160 R(P), HMX 160 R, HMX 180 R(P), HMX 180 R	2	2			2	2
12	Б120.00.012	Ёмкость верхняя для HMX 140 R(P), HMX 140 R	1	1				
12	Б140.00.012	Ёмкость верхняя для HMX 160 R(P), HMX 160 R	1	1				
12	Б130М.00.012	Ёмкость верхняя для HMX 130 R(P), HMX 130 R			1	1		
12	Б150М.00.030	Ёмкость верхняя для HMX 180 R(P), HMX 180 R					1	1
13	Б120.00.020	Сектор	4					
13	Б130.00.020	Сектор			4		4	
13	Б120.00.019	Колесо чугунное для HMX 140 R(P), HMX 140 R, HMX 160 R(P), HMX 160 R		1				
13	Б130.00.020-01	Колесо чугунное для HMX 130 R(P), HMX 130 R, HMX 180 R(P), HMX 180 R				1		1
14	Б120.00.027	Шайба регулировочная d26.5	5	5	5	5	5	5
15	260 20 004	Шайба стопорная d21	4	4	4	4	4	4
16	Б130.00.024	Пружина	1	1	1	1	1	1
17	020 08 003	Болт М8х20	6	6	6	6	6	6
18	020 08 005	Болт М8х25	2	2	2	2	2	2
19	020 08 007	Болт М8х50	6	6	6	6	6	6
20	020 08 008	Болт М8х55	1	1	1	1	1	1
21	020 10 006	Болт М10х60	1	1	1	1	1	1
22	020 12 001	Болт М12х25	1	1	1	1	1	1
23	030 08 001	Винт М8х16	8		8		8	

23	020 08 002	Болт М8х16		8		8		8
24	040 10 002	Гайка М10	1	1	1	1	1	1
25	260 08 001	Шайба пружинная d8	1	1	1	1	1	1
26	260 10 001	Шайба пружинная d10	1	1	1	1	1	1
27	260 12 001	Шайба пружинная d12	1	1	1	1	1	1
28	260 08 006	Шайба d8	5	5	5	5	5	5
29	260 12 005	Шайба d12	1	1	1	1	1	1
30	260 10 002	Шайба d10	1	1	1	1	1	1
31	264 03 002	Шплинт	2	2	2	2	2	2
31	260 20 002	Шайба-фиксатор StarLock	2	2	2	2	2	2
32	040 08 007	Гайка М8	12	12	12	12	12	12
32	040 08 007	Гайка М8	8		8		8	
33	260 08 001	Шайба пружинная d8		8		8		8
34	260 12 003	Шайба d12	1	1	1	1	1	1

НМХ 130 R(P), НМХ 130 R, НМХ 140 R(P), НМХ 140 R, НМХ 160 R(P), НМХ 160 R, НМХ 180 R(P), НМХ 180 R **бетонараластырғыштары үшін 2 - кесте**

№	Белгіленуі	Атауы	НМХ 140 R(P), НМХ 160 R(P) бірл.	НМХ 140 R, НМХ 160 R бірл.	НМХ 130 R(P) бірл.	НМХ 130 R бірл.	НМХ 180 R(P) бірл.	НМХ 180 R бірл.
1	Б120.02.000-02	Артқы негіз	1	1	1	1	1	1
2	Б120.05.000	НМХ 140 R(P), НМХ 140 R, НМХ 160 R(P), НМХ 160 R үшін жинақтағы төменгі сиымдылық	1	1				
2	Б130СВ.05.000	НМХ 130 R(P), НМХ 130 R үшін жинақтағы төменгі сиымдылық			1	1		
2	Б165СВ.05.000	НМХ 180 R(P), НМХ 180 R үшін жинақтағы төменгі сиымдылық					1	1
3	Б120Н.03.000	НМХ 140 R(P), НМХ 140 R үшін алдыңғы негіз	1	1				
3	Б140Н.03.000	НМХ 130 R(P), НМХ 130 R, НМХ, НМХ 160 R(P), НМХ 160 R, НМХ 180 R(P), НМХ 180 R	1	1	1	1	1	1
4	Б120.06.000	НМХ 140 R(P), НМХ 160 R(P) үшін жинақтағы қапсырма	1					
4	Б120Ч.06.000	НМХ 140 R, НМХ 160 R үшін жинақтағы төменгі сиымдылық		1				
4	Б130СВ.06.000-01	НМХ 130 R(P) үшін жинақтағы төменгі сиымдылық			1			
4	Б130СВЧ.06.000-01	НМХ 130 R үшін жинақтағы төменгі сиымдылық				1		
4	Б165СВ.06.000-01	НМХ 180 R(P) үшін жинақтағы төменгі сиымдылық					1	
4	Б165СВЧ.06.000-01	НМХ 180 R үшін жинақтағы төменгі сиымдылық						1
5	Б120Н.11.000	Жинақтағы бекіткіш дискі	1	1	1	1	1	1
6	Б120НП.01.000	НМХ 140 R(P), НМХ 140 R үшін монтаждық рама	1	1				
6	Б140НП.01.000	НМХ 160 R(P), НМХ 160 R үшін монтаждық рама	1	1				
6	Б130СВНП.01.000	НМХ 130 R(P), НМХ 130 R, НМХ 180 R(P), НМХ 180 R үшін монтаждық рама			1	1	1	1
7	Б120К.14.00.000	НМХ 130 R(P), НМХ 130 R, НМХ 140 R(P), НМХ 140 R үшін жинақтағы жетек	1	1	1	1		
7	Б140К.14.00.000	НМХ 160 R(P), НМХ 160 R, НМХ 180 R(P), НМХ 180 R үшін жинақтағы жетек	1	1	1	1	1	1
8	Б130.00.026	Бекіткіш	1	1	1	1	1	1
9	Б120Н.10.000	НМХ 130 R(P), НМХ 130 R, НМХ 140 R(P), НМХ 140 R, НМХ 160 R(P), НМХ 160 R үшін бұрылыс доңғалағы	1	1	1	1		
9	Б130.10.000	НМХ 180 R(P), НМХ 180 R үшін бұрылыс доңғалағы					1	1
10	Б130.19.000-02	Тірек доңғалағы	2	2	2	2	2	2
11	Б130.09.000	НМХ 130 R(P), НМХ 130 R үшін қалақ			2	2		
11	Б150.09.000	НМХ 140 R(P), НМХ 140 R, НМХ 160 R(P), НМХ 160 R, НМХ 180 R(P), НМХ 180 R үшін қалақ	2	2			2	2
12	Б120.00.012	НМХ 140 R(P), НМХ 140 R үшін үстіңгі сиымдылық	1	1				
12	Б140.00.012	НМХ 160 R(P), НМХ 160 R үшін үстіңгі сиымдылық	1	1				
12	Б130М.00.012	НМХ 130 R(P), НМХ 130 R үшін үстіңгі сиымдылық			1	1		
12	Б150М.00.030	НМХ 180 R(P), НМХ 180 R үшін					1	1

		үстіңгі сымдылық						
13	Б120.00.020	Сектор	4					
13	Б130.00.020	Сектор			4		4	
13	Б120.00.019	НМХ 140 R(P), НМХ 140 R, НМХ 160 R(P), НМХ 160 R үшін шойын доңғалағы		1				
13	Б130.00.020-01	НМХ 130 R(P), НМХ 130 R, НМХ 180 R(P), НМХ 180 R үшін шойын доңғалағы				1		1
14	Б120.00.027	Реттегіш тығырық d26.5	5	5	5	5	5	5
15	260 20 004	Бекіткіш тығырық d21	4	4	4	4	4	4
16	Б130.00.024	Серіппе	1	1	1	1	1	1
17	020 08 003	Бұрандама М8х20	6	6	6	6	6	6
18	020 08 005	Бұрандама М8х25	2	2	2	2	2	2
19	020 08 007	Бұрандама М8х50	6	6	6	6	6	6
20	020 08 008	Бұрандама М8х55	1	1	1	1	1	1
21	020 10 006	Бұрандама М10х60	1	1	1	1	1	1
22	020 12 001	Бұрандама М12х25	1	1	1	1	1	1
23	030 08 001	Бұранда М8х16	8		8		8	
23	020 08 002	Бұрандама М8х16		8		8		8
24	040 10 002	Сомын М10	1	1	1	1	1	1
25	260 08 001	Серіппелі тығырық d8	1	1	1	1	1	1
26	260 10 001	Серіппелі тығырық d10	1	1	1	1	1	1
27	260 12 001	Серіппелі тығырық d12	1	1	1	1	1	1
28	260 08 006	Тығырық d8	5	5	5	5	5	5
29	260 12 005	Тығырық d12	1	1	1	1	1	1
30	260 10 002	Тығырық d10	1	1	1	1	1	1
31	264 03 002	Сірге	2	2	2	2	2	2
31	260 20 002	Бекіткіш-тығырық StarLock	2	2	2	2	2	2
32	040 08 007	Сомын М8	12	12	12	12	12	12
32	040 08 007	Сомын М8	8		8		8	
33	260 08 001	Серіппелі тығырық d8		8		8		8
34	260 12 003	Тығырық d 12	1	1	1	1	1	1

**Схема-состав привода в сборе
Жинақтағы жетектің схема-құрамы**

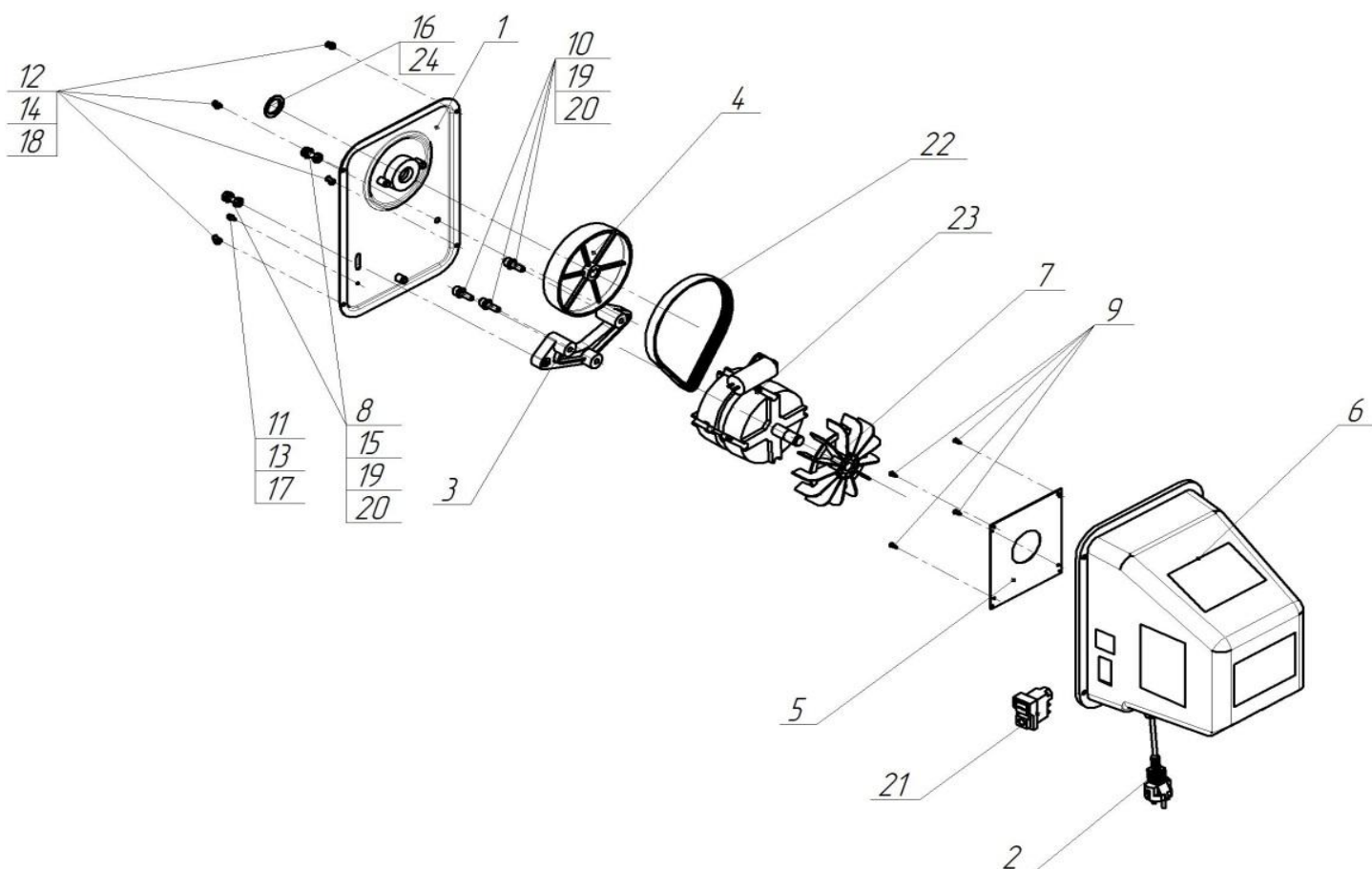


Таблица 3

№	Обозначение	Наименование	Ед.	№	Обозначение	Наименование	Е д
1	Б120К.14.01.000-02	Стенка привода в сборе	1	14	040 05 001	Гайка М5	4
2	Б130М.25.000	Шнур армированный	1	15	040 08 007	Гайка М8	2
3	Б120К.14.00.005	Планка изолирующая	1	16	120 26 001	Кольцо стопорное	1
4	Б120К.14.00.006	Шкив	1	17	260 04 004	Шайба пружинная д.4	1
5	Б120П.14.002	Лист	1	18	260 05 002	Шайба пружинная д.5	4
6	Б120П.14.003	Кожух	1	19	260 08 001	Шайба пружинная д.8	3
7	Б130.00.025-02	Вентилятор	1	20	260 08 008	Шайба д.8	3
8	020 08 005	Болт М8х25	2	21	171 00 002	Пускатель магнитный	1
9	190 04 001	Винт-саморез	4	22	181 16 001	Ремень	1
10	030 08 003	Винт М8х25	3	23	310 06 001	Эл.двигатель для НМХ 120 R(P), НМХ 120 R, НМХ 130 R(P), НМХ 130 R, НМХ 140 R(P), НМХ 140 R	1
11	030 04 003	Винт М4х12	1	23	310 07 001	Эл.двигатель НМХ 160 R(P), НМХ 160 R, НМХ 180 R(P), НМХ 180 R	1
12	030 05 003	Винт М5х12	4	24	Б120.00.027	Шайба регулировочная	2
13	040 04 001	Гайка М4	1				

3 кесте

№	Белгіленуі	Атауы	Бірл.	№	Белгіленуі	Атауы	Бір л.
1	Б120К.14.01.000-02	Жинақтағы жетек қабырғасы	1	14	040 05 001	Сомын М5	4
2	Б130М.25.000	Арқауланған білте	1	15	040 08 007	Сомын М8	2
3	Б120К.14.00.005	Оқшаулайтын тақтай	1	16	120 26 001	Тоқтатқыш сақина	1
4	Б120К.14.00.006	Тегершік	1	17	260 04 004	Серіппелі тығырық д.4	1
5	Б120П.14.002	Табак	1	18	260 05 002	Серіппелі тығырық д.5	4
6	Б120П.14.003	Қаптама	1	19	260 08 001	Серіппелі тығырық д.8	3
7	Б130.00.025-02	Желдеткіш	1	20	260 08 008	Тығырық д.8	3
8	020 08 005	Бұрандама М8х25	2	21	171 00 002	Магниттік іске қосқыш	1
9	190 04 001	Өзі кесетін бұранда	4	22	181 16 001	Белдік	1
10	030 08 003	Бұранда М8х25	3	23	310 06 001	НМХ 120 R(P), НМХ 120 R, НМХ 130 R(P), НМХ 130 R, НМХ 140 R(P), НМХ 140 R арналған эл.қозғалтқыш	1
11	030 04 003	Бұранда М4х12	1	23	310 07 001	НМХ 160 R(P), НМХ 160 R, НМХ 180 R(P), НМХ 180 R арналған эл.қозғалтқыш	1
12	030 05 003	Бұранда М5х12	4	24	Б120.00.027	Реттегіш тығырық	2
13	040 04 001	Сомын М4	1				

Схема-состав емкости нижней в сборе
Жинақтағы төменгі ыдыстың схема-құрамы

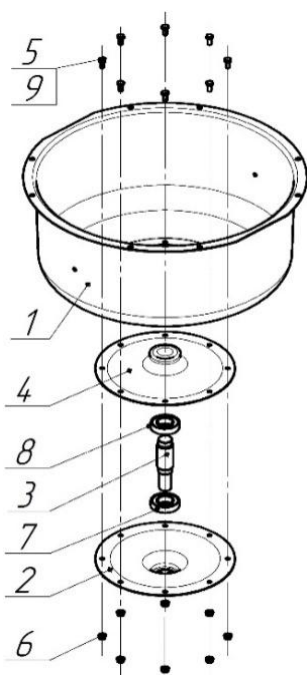


Рис. 4
4 кесте

Таблица 4

№	Обозначение	Наименование	Ед.
1	Б100.05.001	Ёмкость нижняя для НМХ 120 R(P), НМХ 120 R	1
1	Б120.00.011	Ёмкость нижняя для НМХ 140 R(P), НМХ 140 R, НМХ 160 R(P), НМХ 160 R	1
1	Б130.00.011	Ёмкость нижняя для НМХ 130 R(P), НМХ 130 R	1
1	Б165.00.031	Ёмкость нижняя для НМХ 180 R(P), НМХ 180 R	1
2	Б120.00.014	Фланец нижний	1
3	Б120.00.015	Ось центральная для НМХ 120 R(P), НМХ 120 R, НМХ 140 R(P), НМХ 140 R, НМХ 160 R(P), НМХ 160 R	1
3	Б130СВ.00.015	Ось центральная для НМХ 130 R(P), НМХ 130 R, НМХ 180 R(P), НМХ 180 R	1
4	Б130М.00.013	Фланец верхний	1
5	020 08 002	Болт М8х16	8
6	040 08 006	Гайка М8	8
7 и 8	170 01 003	Подшипник	2
9	260 08 009	Шайба	8

№	Белгіленуі	Атауы	Бірл.
1	Б100.05.001	НМХ 120 R(P), НМХ 120 R арналған астыңғы ыдыс	1
1	Б120.00.011	НМХ 140 R(P), НМХ 140 R, НМХ 160 R(P), НМХ 160 R арналған астыңғы ыдыс	1
1	Б130.00.011	НМХ 130 R(P), НМХ 130 R арналған астыңғы ыдыс	1
1	Б165.00.031	НМХ 180 R(P), НМХ 180 R арналған астыңғы ыдыс	1
2	Б120.00.014	Астыңғы ернемек	1
3	Б120.00.015	НМХ 120 R(P), НМХ 120 R, НМХ 140 R(P), НМХ 140 R, НМХ 160 R(P), НМХ 160 R арналған орталық өс	1
3	Б130СВ.00.015	НМХ 130 R(P), НМХ 130 R, НМХ 180 R(P), НМХ 180 R арналған орталық өс	1
4	Б130М.00.013	Үстіңгі ернемек	1
5	020 08 002	Бұрандама М8х16	8
6	040 08 006	Сомын М8	8
7 и 8	170 01 003	Мойынтірек	2
9	260 08 009	Мойынтірек	8

**Схема-состав скобы в сборе для бетоносмесителя НМХ 120 R(P), НМХ 120 R
Бетонараластырғышқа арналған жинақтағы қапсырманың схема-құрамы**

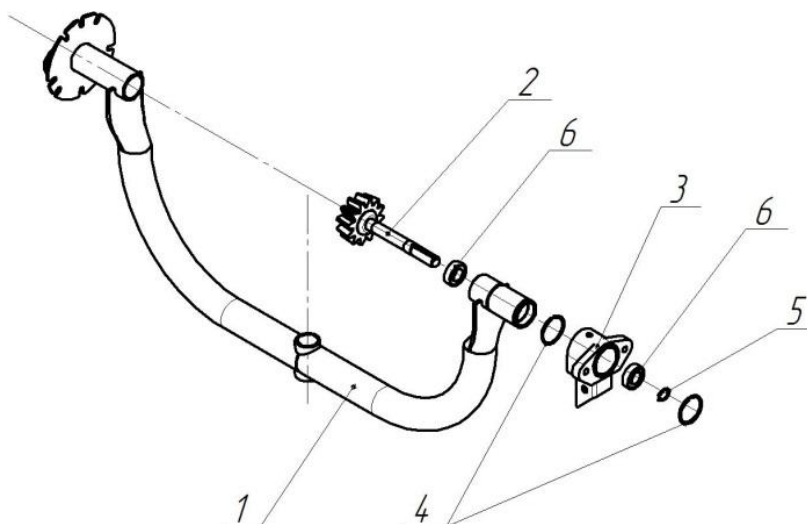


Рис. 5
5 сур.

Таблица 5

№	Обозначение	Наименование	Ед
1	Б100Н.04.000	Скоба	1
2	Б120.12.000	Вал привода в сборе для НМХ 120 R(P)	1
2	Б120Ч.12.000	Вал привода в сборе для НМХ 120 R	1
3	Б100.00.026	Кронштейн	1
4	120 00 018	Кольцо стопорное d38	2
5	120 15 001	Кольцо d15	1
6	170 01 001	Подшипник	2

5 кесте

№	Белгіленуі	Атауы	Бірл
1	Б100Н.04.000	Қапсырма	1
2	Б120.12.000	НМХ 120 R(P) арналған жинақтағы жетек білігі	1
2	Б120Ч.12.000	НМХ 120 R арналған жинақтағы жетек білігі	1
3	Б100.00.026	Тіреуіш	1
4	120 00 018	Тоқтатқыш сақинаd38	2
5	120 15 001	Сақинаd15	1
6	170 01 001	Мойынтірек	2

Схема-состав скобы в сборе для бетоносмесителя
HMX 130 R(P), HMX 130 R, HMX 140 R(P), HMX 140 R, HMX 160 R(P), HMX 160 R, HMX 180 R(P), HMX 180 R
Бетонараластырғышқа арналған жинақтағы қапсырманың схема-құрамы

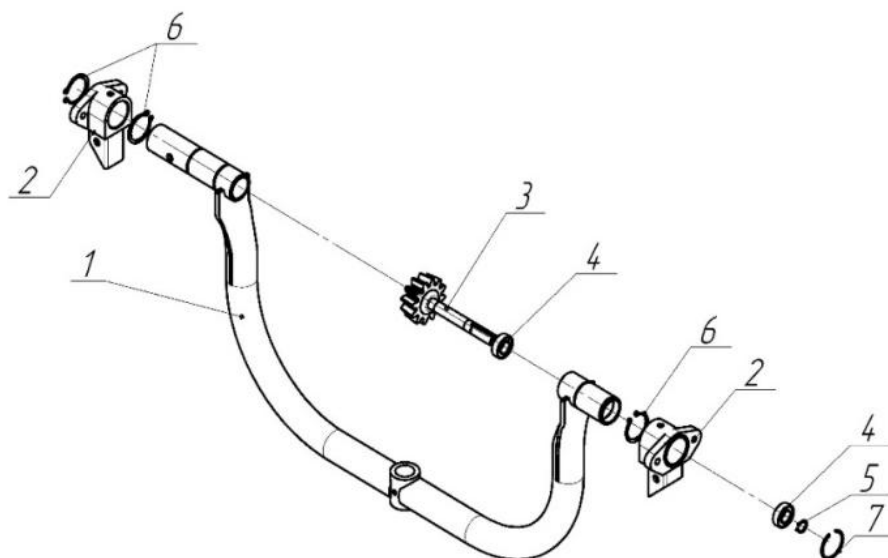


Рис. 5
5 сур.

Таблица 5

№	Обозначение	Наименование	Ед.
1	Б120.07.000	Скоба для HMX 140 R(P), HMX 140 R, HMX 160 R(P), HMX 160 R	1
1	Б130СВ.07.000-01	Скоба для HMX 130 R(P), HMX 130 R	1
1	Б165СВ.07.000-01	Скоба для HMX 180 R(P), HMX 180 R	1
2	Б120.00.026	Кронштейн	2
3	Б120.12.000	Вал привода в сборе для HMX 140 R(P), HMX 160 R(P)	1
3	Б120Ч.12.000	Вал привода в сборе для HMX 140 R, HMX 160 R	1
3	Б130СВ.12.000	Вал привода в сборе для HMX 130 R(P), HMX 180 R(P)	1
3	Б130СВЧ.12.000	Вал привода в сборе для HMX 130 R, HMX 180 R	1
4	170 01 001	Подшипник	2
5	120 15 001	Кольцо d15	1
6	120 00 018	Кольцо стопорное d38	4
и			
7			

5 кесте

№	Белгіленуі	Атауы	Бірл
1	Б120.07.000	HMX 140 R(P), HMX 140 R, HMX 160 R(P), HMX 160 R арналған қапсырма	1
1	Б130СВ.07.000-01	HMX 130 R(P), HMX 130 R арналған қапсырма	1
1	Б165СВ.07.000-01	HMX 180 R(P), HMX 180 R арналған қапсырма	1
2	Б120.00.026	Тіреуіш	2
3	Б120.12.000	HMX 140 R(P), HMX 160 R(P) арналған жинақтағы жетек білігі	1
3	Б120Ч.12.000	HMX 140 R, HMX 160 R арналған жинақтағы жетек білігі	1
3	Б130СВ.12.000	HMX 130 R(P), HMX 180 R(P) арналған жинақтағы жетек білігі	1
3	Б130СВЧ.12.000	HMX 130 R, HMX 180 R арналған жинақтағы жетек білігі	1
4	170 01 001	Мойынтірек	2
5	120 15 001	Сақинаd15	1
6	120 00 018	Тоқтатқыш сақинаd38	4
и			
7			

Таблица 6 Состав пакета для бетоносмесителя НМХ 120 R(P), НМХ 120 R

№	№ в схеме (Рис №2)	Наименование	Кол-во, шт. для НМХ 120 R(P)	№ в схеме (Рис №2)	Наименование	Кол-во, шт. для НМХ 120 R
1		Уплотнитель резиновый двойной самоклеящийся	1 м		Уплотнитель резиновый двойной самоклеящийся	1 м
2	11	Хомут	1	11	Хомут	1
3	13	Шайба регулировочная d26,5	4	13	Шайба регулировочная d26,5	4
4	14	Шайба d8	5	14	Шайба d8	5
5	15	Шайба стопорная d21	4	15	Шайба стопорная d21	4
6	24	Винт М8х16	8	18	Болт М8х16	10
7	21	Болт М8х20	4	21	Болт М8х20	4
8	20	Болт М8х25	2	20	Болт М8х25	2
9	19	Болт М8х50	5	19	Болт М8х50	5
10	22	Болт М8х55	2	22	Болт М8х55	2
11	23	Болт М12х25	1	23	Болт М12х25	1
12	25	Шайба пружинная d8	1	25	Шайба пружинная d8	9
13	26	Шайба пружинная d12	1	26	Шайба пружинная d12	1
14	27	Шайба d12	1	27	Шайба d12	1
15	29	Гайка М8	20	29	Гайка М8	12
15	29	Гайка М8 для сборной лопасти	2	29	Гайка М8 для сборной лопасти	2
16	30	Шайба-фиксаторStarLock(вместо поз. 31 и15 в количестве 2шт.)	2	30	Шайба-фиксаторStarLock(вместо поз. 31 и15 в количестве 2шт.)	2
17	31	Шплинт	2	31	Шплинт	2
18	35	Болт М8х12 для сборной лопасти	2	35	Болт М8х12 для сборной лопасти	2
19	18	Болт М8х16	2			

6 кесте Бетонараластырғышқа арналған пакеттің құрамы НМХ 120 R(P), НМХ 120 R

№	Схемадағы № (№2 сур.)	Атауы	Бірл. НМХ 120 R(P)	Схемадағы № (№2 сур.)	Атауы	Бірл. НМХ 120 R
1		Өзі жабысатын қос резеңке нығыздағыш	1 м		Өзі жабысатын қос резеңке нығыздағыш	1 м
2	11	Хомут	1	11	Хомут	1
3	13	Реттегіш тығырық d26,5	4	13	Реттегіш тығырық d26,5	4
4	14	Тығырық d8	5	14	Тығырық d8	5
5	15	Тоқтатқыш тығырықd21	4	15	Тоқтатқыш тығырықd21	4
6	24	Бұрандама М8х16	8	18	Бұрандама М8х16	10
7	21	Бұрандама М8х20	4	21	Бұрандама М8х20	4
8	20	Бұрандама М8х25	2	20	Бұрандама М8х25	2
9	19	Бұрандама М8х50	5	19	Бұрандама М8х50	5
10	22	Бұрандама М8х55	2	22	Бұрандама М8х55	2
11	23	Бұрандама М12х25	1	23	Бұрандама М12х25	1
12	25	Серіппелі тығырықd8	1	25	Серіппелі тығырықd8	9
13	26	Серіппелі тығырықd12	1	26	Серіппелі тығырықd12	1
14	27	Тығырық d12	1	27	Тығырық d12	1
15	29	Сомын М8	20	29	Сомын М8	12
15	29	Құрамалы қалақшаға арналған сомын М8	2	29	Құрамалы қалақшаға арналған сомын М8	2
16	30	Тығырық-фиксаторStarLock(саны 2 дана 31 және 15 қал. орнына)	2	30	Тығырық-фиксаторStarLock(саны 2 дана 31 және 15 қал. орнына)	2
17	31	Сірге	2	31	Сірге	2
18	35	Құрамалы қалақшаға арналған бұрандама М8х12	2	35	Құрамалы қалақшаға арналған бұрандама М8х12	2
19	18	Бұрандама М8х16	2			

Таблица 6 Состав пакета для бетоносмесителя

HMX 130 R(P), HMX 130 R, HMX 140 R(P), HMX 140 R, HMX 160 R(P), HMX 160 R, HMX 180 R(P), HMX 180 R

№	№ в схеме (Рис №2)	Наименование	Кол-во, шт. (полиамид)	№ в схеме (Рис №2)	Наименование	Кол-во, шт. (чугун)
1		Уплотнитель резиновый двойной самоклеящийся	1 м		Уплотнитель резиновый двойной самоклеящийся	1 м
2	14	Шайба регулировочная d26,5	5	14	Шайба регулировочная d26,5	5
3	15	Шайба стопорная d21	4	15	Шайба стопорная d21	4
4	17	Болт М8х20	6	17	Болт М8х20	6
5	18	Болт М8х25	2	18	Болт М8х25	2
6	19	Болт М8х50	6	19	Болт М8х50	6
7	20	Болт М8х55	1	20	Болт М8х55	1
8	21	Болт М10х60	1	21	Болт М10х60	1
9	22	Болт М12х25	1	22	Болт М12х25	1
10	23	Винт М8х16	8	23	Болт М8х16	8
11	24	Гайка М10	1	24	Гайка М10	1
12	25	Шайба пружинная d8	1	25 и 33	Шайба пружинная d8	9
13	26	Шайба пружинная d10	1	26	Шайба пружинная d10	1
14	27	Шайба пружинная d12	1	27	Шайба пружинная d12	1
15	28	Шайба d8	5	28	Шайба d8	5
16	29	Шайба d12	1	29	Шайба d12	1
17	30	Шайба d10	1	30	Шайба d10	1
18	31	Шплинт	2	31	Шплинт	2
19	32 и 33	Гайка М8	20	32	Гайка М8	12
19	32 и 33	Гайка М8 для сборной лопасти	2	32	Гайка М8 для сборной лопасти	2
20	31	Шайба-фиксаторStarLock (вместо поз. 31 и15 в количестве 2шт.)	2	31	Шайба-фиксаторStarLock(вместо поз. 31 и15 в количестве 2шт.)	2
21	35	Болт М8х12 для сборной лопасти	2	35	Болт М8х12 для сборной лопасти	2

6 кесте Бетонараластыргышқа арналған пакеттің құрамы

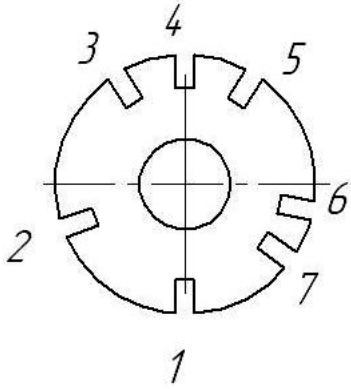
HMX 130 R(P), HMX 130 R, HMX 140 R(P), HMX 140 R, HMX 160 R(P), HMX 160 R, HMX 180 R(P), HMX 180 R

№	Схемадағы № (№2 сур.)	Атауы	Бірл. (полиамидті тәжі)	Схемадағы № (№2 сур.)	Атауы	Бірл. (шойын тәжі)
1		Өзі жабысатын қос резеңке нығыздағыш	1 м		Өзі жабысатын қос резеңке нығыздағыш	1 м
2	14	Реттегіш тығырық d26,5	5	14	Реттегіш тығырық d26,5	5
3	15	Тоқтатқыш тығырықd21	4	15	Тоқтатқыш тығырықd21	4
4	17	Бұрандама М8х20	6	17	Бұрандама М8х20	6
5	18	Бұрандама М8х25	2	18	Бұрандама М8х25	2
6	19	Бұрандама М8х50	6	19	Бұрандама М8х50	6
7	20	Бұрандама М8х55	1	20	Бұрандама М8х55	1
8	21	Бұрандама М10х60	1	21	Бұрандама М10х60	1
9	22	Бұрандама М12х25	1	22	Бұрандама М12х25	1
10	23	Бұранда М8х16	8	23	Бұрандама М8х16	8
11	24	Сомын М10	1	24	Сомын М10	1
12	25	Серіппелі тығырықd8	1	25 и 33	Серіппелі тығырықd8	9
13	26	Серіппелі тығырықd10	1	26	Серіппелі тығырықd10	1
14	27	Серіппелі тығырықd12	1	27	Серіппелі тығырықd12	1
15	28	Тығырық d8	5	28	Тығырық d8	5
16	29	Тығырық d12	1	29	Тығырық d12	1
17	30	Тығырық d10	1	30	Тығырық d10	1
18	31	Сірге	2	31	Сірге	2
19	32 и 33	Сомын М8	20	32	Сомын М8	12
19	32 и 33	Құрамалы қалақшаға арналған сомын М8	2	32	Құрамалы қалақшаға арналған сомын М8	2
20	31	Тығырық-фиксаторStarLock(саны 2 дана 31 және 15 қал. орнына)	2	31	Тығырық-фиксаторStarLock(саны 2 дана 31 және 15 қал. орнына)	2
21	35	Құрамалы қалақшаға арналған бұрандама М8х12	2	35	Құрамалы қалақшаға арналған бұрандама М8х12	2

4. ПОРЯДОК РАБОТЫ С БЕТОНОСМЕСИТЕЛЕМ

4.1. Установить бетоносмеситель на горизонтальную поверхность, предварительно обеспечив безопасные условия работы, согласно разделу 5 «Меры безопасности» настоящего паспорта.

4.2. Выставить ёмкость бетоносмесителя на выбранный угол фиксатора в сборе (5) (поз. 2, 6, 7, диска фиксатора см. рисунок).



- | | |
|---------------------|-------------------|
| 1. хранение; | 5. выгрузка; |
| 2. перемешивание; | 6. перемешивание; |
| 3. выгрузка; | 7. перемешивание |
| 4. полная выгрузка; | |

Примечание: Угол наиболее близкий к горизонтали обеспечит хорошую размешиваемость, но уменьшит объем готового замеса, л.

4.3. Запустить бетоносмеситель в работу (включить электродвигатель).

4.4. Загрузить компоненты смеси в нужных пропорциях. В момент перемешивания долить воды до нужной консистенции.

Примечания:

Внимание! Для предотвращения поломки привода бетоносмесителя загрузку ёмкости материалом производить только при включенном электродвигателе.

В таблице 7 даны примерные пропорции компонентов бетонной и строительной смесей. Пропорции в таблице носят информативный характер и производитель не настаивает на их применении.

После перемешивания в течение 2-5мин выгрузите смесь путём наклона ёмкости горловиной вниз.

Внимание! Для исключения застывания смеси и как следствие поломки изделия, по окончании работы засыпьте в ёмкость включенного изделия небольшое количество гравия (примерно 1 ведро) и залейте водой. Перемешайте в течение 3-5 минут чтобы удалить остатки раствора. Выгрузите гравий. Отключите сетевой шнур и обмойте бетоносмеситель водой.

Внимание! Во избежание истирания деталей ремённой передачи изделия через каждые 8 часов работы производить проверку и регулировку натяжения ремня и узлов крепления привода. Для обеспечения нормальной натяжки ремня руководствоваться указаниями, приведенными в строке 2 таблицы 8.

БЕТОНАРАЛАСТЫРҒЫШПЕН ЖҰМЫС ЖАСАУ ТӘРТІБІ

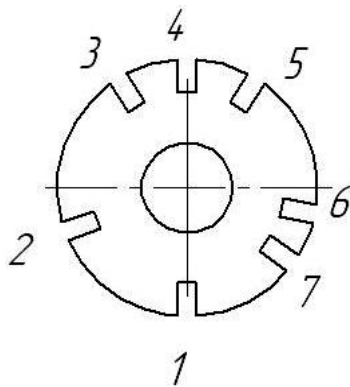
4.1 Осы төлқұжаттың «Қауіпсіздік шаралары» атты 5 тарауға сәйкес жұмыстың қауіпсіз шарттарын алдын ала қамтамасыз етіп, бетоноараластырғышты көлденең бетке орнату.

4.2 Бетоноараластырғыштың ыдысын жинақтағы фиксатор дискінің таңдалған бұрышына қою (5) (фиксатор дискінің 2, 6, 7, қал., оң жақтағы сур. қар.).

Ескертпе: Көлденеңге ең жақын бұрыш жақсы араластыруды қамтамасыз етеді, бірақ дайын илемнің көлемін азайтады, л.

4.3 Бетоноараластырғышты іске қосу (электр қозғалтқышты қосу).

4.4 Қоспаның компоненттерімен қажет пропорцияларда толтыру. Араластыру кезінде қажет консистенцияда су құю



- | |
|------------------|
| 1. сақтау; |
| 2. араластыру; |
| 3. түсіру; |
| 4. толық түсіру; |
| 5. түсіру; |
| 6. араластыру; |
| 7. араластыру; |

Назар аударыңыз! Бетоноараластырғыш жетегінің сынуын болдырмау үшін ыдысты материалмен толтыруды текэлектр қозғалтқыш қосұлы кезінде ғана жүргізу.

7 кестеде бетон және құрылыс қоспалары компоненттерінің болжалды пропорциялары берілді. Кестедегі пропорциялар ақпараттық сипатқа ие және өндіруші оларды қолдануды талап етпейді.





Араласқаннан кейін 2-5 минут ішінде қоспаны ыдысты қылтасын төмен қарай еңкейту арқылы түсіру.

Назар аударыңыз! Қоспаның қатуын және осының салдарынан бұйымның сынуын болдырмау үшін жұмыс аяқталғаннан кейін қосылып тұрған бұйымның ыдысына шамалы қиыршық тасты (шамамен 1 шелек) салып, су құйыңыз. Ерітіндінің қалдықтарын жою үшін 3-5 минут ішінде араластырыңыз. Қиыршықты тасты түсіріңіз. Желілік білтені ажыратыңыз және бетоноараластырғышты сумен жуып-шайыңыз.

Назар аударыңыз! Бұйымның тісті беріліс бөлшектерінің қажалуын болдырмау үшін әрбір 8 жұмыс сағаттан кейін тісті белдік пен жетектің бекіткіш тораптарының тартылуын тексеру және реттеу. Белдіктің қалыпты тартылуын қамтамасыз ету үшін 8 кестенің 2 жолында келтірілген нұсқауларды басшылыққа алу.

Таблица 7 Примерные пропорции компонентов для приготовления замесов бетона и строительного раствора со стандартным (50 кг) мешком цемента.

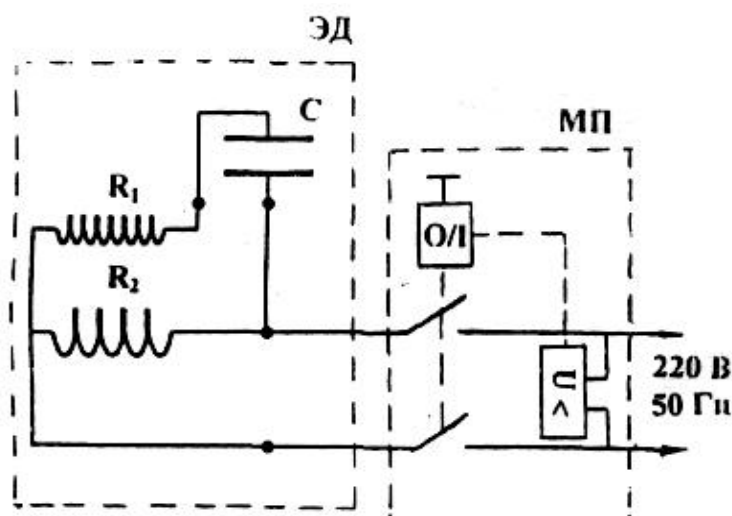
1 литр цемента = 1 кг., 1 лопата цемента = 4 литрам, 1 тачка = 60-80 литрам

Цемент 	Песок 	Гравий 	Вода 
Бетон	60 л	110 л	25 л
Строительный раствор	110 л	—	25 л

Стандартты (50 кг) цемент қаптары бар құрылыс ерітіндісін және бетон илемдерін дайындауға арналған компоненттердің шамамен пропорциялары. 7 кесте

Цемент	Құм	Қиыршық тас	Су
Бетон	60 л	110 л	25 л
Құрылыс ерітінді	110 л	-	25 л

1 литр цемент = 1 кг., 1 күрек цемент = 4 литр, 1 арба = 60-80 литр



ЭД – электродвигатель, МП – магнитный пускатель.
ЭД – электр қозғалтқыш, МП – магниттік іске қосқыш.

Рис. 6
6 сур.

5. МЕРЫ БЕЗОПАСНОСТИ

Внимание: Использовать бетоносмеситель только по назначению. Запрещается размешивание химикатов, пищевых продуктов.

Работы производить в спецодежде и средствах индивидуальной защиты (нескользящая обувь, респиратор, защитные очки).

5.1 Перед запуском бетоносмесителя:

5.1.1 Убедитесь, что все защитные устройства находятся на своих местах и в рабочем состоянии.

5.1.2 Не включать бетоносмеситель со снятым кожухом электропривода.

5.1.3 Проверьте наличие и надёжность заземления.

5.1.4 Для подсоединения бетоносмесителя к электросети применять удлинитель максимальной длиной не более 50 м и сечением токопроводящей жилы не менее 1 мм².

5.1.5 Удлинитель должен быть подключен через автоматический выключатель с устройством защитного отключения (УЗО).

5.2 При работе бетоносмесителя:

5.2.1 Запрещается снимать кожух электропривода.

5.2.2 Запрещается прикасаться (даже рабочим инструментом) к вращающимся частям бетоносмесителя.

5.2.3. Перед любым техническим обслуживанием остановить и обесточить бетоносмеситель.

5.2.4 Замену вышедших из строя деталей производить только оригинальными запчастями.

5. ҚАУІПСІЗДІК ШАРАЛАРЫ

Назар аударыңыз: бетон араластырғышты тек мақсаты бойынша пайдалану. Химикаттарды, тамақ өнімдерін араластыруға тыйым салынады.

5.1 Бетонараластырғышты іске қосар алдында:

5.1.1 Барлық қорғау құрылғылары өз орнында және жұмыс күйінде екеніне көз жеткізу.

5.1.2 Бетонараластырғышты электр жетектің шешілген қаптамасымен қоспау;

5.1.3 Жерге тұйықтаудың бар болуын және сенімділігін тексеріңіз.

5.1.4 Бетонараластырғышты электр желіге қосу үшін ұзындығы 50 м артық емес және тоқеткізгіш талсымның қимасы 1 мм² кем емес ұзартқышты қолдану.

5.1.5 Ұзартқыш қорғаныстық ажырату құрылғысы (ҚАҚ) бар автоматты ажыратқыш арқылы қосылуы тиіс.

5.2 Бетонараластырғыш жұмыс істеген кезде:

5.2.1 Электр жетектің қаптамасын шешуге тыйым салынады.

5.2.2 Бетонараластырғыштың айналатын бөлшектеріне (тіпті жұмыс құрал-саймандармен) қол тигізуге тыйым салынады.

5.2.3 Кез келген техникалық қызмет көрсету алдында бетонараластырғышты тоқтату және тоқтан ажырату.

5.2.4 Істен шыққан бөлшектерді ауыстыруды тек түпнұсқалық бөлшектермен ғана жүргізу.

6. ХАРАКТЕРНЫЕ НЕИСПРАВНОСТИ И МЕТОДЫ ИХ УСТРАНЕНИЯ

Таблица 8

Неисправность, ее проявление и доп. признаки	Вероятная причина	Метод устранения
1. При вращении ёмкости на холостом ходу ощущаются удары конической шестерни об сектора.	1. Не обеспечено полное зацепление секторов в замках друг с другом.	1. Ослабить все гайки крепления секторов. Прокручивая ёмкость от руки, добиться полного зацепления секторов (посадки выступа сектора в гнездо замка последующего сектора). Затянуть гайки крепления секторов.
	2. Деформирован торец ёмкости нижней для посадки секторов.	2. Отрихтовать посадочный торец ёмкости нижней, предварительно сняв ёмкость верхнюю и сектора. Сборку производить в обратной последовательности в соответствии с требованиями схем монтажа настоящего паспорта.
2. Ремень слетает со шкива ременной передачи привода	1. Не обеспечена нормальная натяжка ремня.	1. Снять кожух. Ослабить гайки крепления планки изолирующей, повернуть с усилием эл. двигатель вокруг одного болта с перемещением второго болта по пазу корпуса привода так, чтобы было обеспечено нормальное натяжение ремня. Усилие, прилагаемое к двигателю должно быть 8 - 10 кгс. Затянуть гайки и установить кожух.
	2. Вал эл. двигателя и шкив (на валу привода) выставлены в разных плоскостях.	2. Снять кожух. Отвернуть гайки крепления планки, и, при помощи регулировочных шайб, устанавливаемых под планку, выставить шестерни в одной плоскости, тем самым, исключая сползание ремня со шкива. Завернуть гайки. Установить кожух.
3. Не вращается вал привода	1. Изношен ремень.	1. Заменить ремень на новый.
	2. Изношен шкив.	2. Заменить изношенный шкив на новый.
	3. Заклинил подшипник (либо оба) на валу привода	3. Заменить заклинивший подшипник на новый
4. Изношен ремень	Загрузка ёмкости бетоносмесителя материалом производилась при не включенном электродвигателе (не вращающейся ёмкости)	Заменить изношенный ремень на новый. <i>Внимание!</i> Впредь загрузку ёмкости бетоносмесителя материалом производить только при включенном электродвигателе (вращающейся ёмкости).
5. Туго, со скрипом вращается ёмкость (скрип в районе фланцев)	1. Нарушена герметичность фланцев, влага из ёмкости попала между фланцами.	1, 2. Открутить болты крепления фланцев с нижней ёмкостью и разъединить фланцы. Очистить от влаги, грязи внутреннюю полость фланцев и поверхность оси центральной. При необходимости (в случае заклинивания), заменить подшипники на новые. Собрать фланцы с ёмкостью, при этом на поверхности фланцев и ёмкости по линии стыка нанести слой герметика ТУ 2257-001-56703357-01.
	2. Заклинил подшипник (либо оба) на оси центральной.	
6. Не фиксируется ёмкость в выбранное положение	1. Изогнут фиксатор.	1. Выправить фиксатор.
	2. Изогнут диск фиксатора в сборе.	2. Отрихтовать диск фиксатора в сборе.

6. ТӘН АҚАУЛАР ЖӘНЕ ОЛАРДЫ ЖОЮ ӘДІСТЕРІ

8 кесте

Ақау, көрінісі және қосымша белгілер	Болжалды себебі	Жою әдісі
1. Ыдыс бос жүрісте айналған кезде конустық тістегеріштің секторға соққылары сезіледі.	1. Құлыптарда секторлардың бір-бірімен толық ілінісі қамтамасыз етілмейді.	1. Секторларды бекітудің барлық сомындарын әлсірету. Ыдысты қолмен айналдырып, секторлардың толық ілінісуіне (сектор бүйірінің кейінгі сектор құлпының ұясына орнатылуына) қол жеткізу. Секторларды бекітудің сомындарын тарту.
	Секторларды орнатуға арналған астыңғы ыдыстың бүйірі деформацияланған.	1. Қаптаманы шешу. Тақтай бекіткішінің бұрандамаларын әлсірету, белдіктің қалыпты тартылуы қамтамасыз етілетіндей етіп, жетек корпусының ойығы бойымен екінші бұрандаманы ауыстырып, эл. қозғалтқышты бір бұрандаманың айналасында күшпен бұрау. Қозғалтқышқа салынатын күш 8-10 кгс болуы тиіс. Бұрандамаларды бұрау және қаптаманы орнату.
2. Белдік жетектің берілісінің сіргесінен шығып кетеді.	1. Белдіктің қалыпты тартылуы қамтамасыз етілмейді.	1. А) көпсыналы белдік үшін қаптаманы шешу. Тақтай бекіткішінің бұрандамаларын әлсірету, белдіктің қалыпты тартылуы қамтамасыз етілетіндей етіп, жетек корпусының ойығы бойымен екінші бұрандаманы ауыстырып, эл. қозғалтқышты бір бұрандаманың айналасында күшпен бұрау. Қозғалтқышқа салынатын күш 8-10 кгс болуы тиіс.

		Бұрандамаларды бұрау және қаптаманы орнату. В) тісті белдік үшін қаптаманы шешу. Оқшаулайтын екі жақты бұрандамалардағы сомындарды әлсірету, тісті белдіктің қалыпты тартылуы қамтамасыз етілетіндей етіп, жетек корпусының ойығы бойымен екінші бұрандаманы ауыстырып, эл. қозғалтқышты бір оқшаулайтын бұрандаманың айналасында күшпен бұрау. Қозғалтқышқа салынатын күш 8-10 кгс болуы тиіс. Оқшаулайтын бұрандамалардағы сомындарды тарту және қаптаманы орнату.
	2. Эл. қозғалтқыштың білігі және сірге (жетектің білігіндегі) түрлі тегістерде қойылған.	2. Қаптаманы шешу. Тақтайды бекітетін бұрандамаларды бұрау және тақтайдың астында орнатылатын реттегіш тығырықтардың көмегімен тістегеріштерді бір жазықтыққа қою, осылайша, белдіктің сіргеден түсіп кетуін жоққа шығару. Бұрандамаларды бұрау. Қаптаманы орнату.
3. Жетектің білігі айналмайды.	1. Көпсыналы белдік тозды.	1. Белдікті жаңа белдікке ауыстыру.
	2. Сірге тозды.	2. Тозған сіргені жаңа сіргеге ауыстыру.
	3. Жетектің білігіндегі мойынтірек (не болмаса екеуі де) сыналанды	3. Сыналған мойынтіректі жаңа мойынтірекке ауыстыру.
4. Белдік тозды	Қосылмаған электр қозғалтқыш (айналмайтын ыдыс) кезінде бетонраластырғыш ыдысының материалмен толтырылуы	Тозған белдікті жаңа белдікке ауыстыру. <i>Назар аударыңыз!</i> Бұдан былай бетонраластырғыштың ыдысын материалмен толтыруды тек электр қозғалтқыш (айналатын ыдыс) қосулы кезінде ғана жүргізу.
5. Ыдыс әрең, сықырмен айналады (ернемектің жанындағы сықыр)	1. Ернемектердің бітеулігі бұзылды, ыдыстағы ылғал ернемектердің арасына тиді. 2. Орталық өстегі мойынтірек (не болмаса екеуі де) сыналанды.	1, 2. Ернемектердің астыңғы ыдыспен бекітілген бұрандамаларын бұрап алу және ернемектерді ажырату. Ернемектердің ішкі қуысын және орталық өстің бетін ылғалдан, ластан тазарту. Қажет болған жағдайда (сыналған жағдайда) мойынтіректерді жаңа мойынтіректерге ауыстыру. Ернемектерді ыдыспен бірге жинап алу, бұл ретте ернемектердің және ыдыстың бетіне жіктің сызығы бойымен ТШ 2257-001-56703357-01 герметиктің қабатын жағу.
6. Ыдыс таңдалған қалыпта бекітілмейді	1. Фиксатор майысты. 2. Жинақтағы фиксатордың дискі майысты.	1. Фиксаторды түзеу. 2. Жинақтағы фиксатордың дискін түзету.

7. ГАРАНТИЯ

Гарантия производителя на бетоносмеситель составляет 12 месяцев со дня продажи, но не более 18 месяцев со дня производства. Все претензии по качеству рассматриваются только после проверки изделия в сервисном центре.

Гарантия распространяется как на бетоносмеситель (готовое изделие), так и на отдельную деталь изделия, признанную дефектной.

Гарантийный ремонт не осуществляется в следующих случаях:

- при неправильно заполненном гарантийном талоне или при отсутствии паспорта;
- изделие с удаленным, стертым или измененным заводским номером;
- при наличии признаков самостоятельного ремонта и неправильном техническом обслуживании изделия;
- при использовании запасных частей не рекомендованных производителем;
- при наличии изменений конструкции изделия;
- при загрязнении изделия (как внутреннем так и внешнем, см. п.п. 4.4.d), наличии ржавчины и т. п.;
- при наличии внутри изделия посторонних предметов;
- при поломке изделия вследствие перегрузки емкости сверх нормы и выхода из строя обмоток статора электродвигателя;
- при механических повреждениях в результате удара, падений и т.п.;
- когда дефекты являются результатом неправильной или небрежной эксплуатации, транспортировки, хранения, или являются следствием несоблюдения режимов работы и электропитания, стихийного бедствия, аварии и т. п.

Гарантия не распространяется на следующие детали изделия: шестерня коническая, сектор, колесо чугунное, ремень, шестерня большая, эл. провод, вилка и колёса.

Условия гарантии не предусматривают профилактику и чистку изделия, а также выезд мастера к месту установки изделия с целью его подключения, настройки, ремонта или консультаций.

Транспортные расходы не входят в объем гарантийного обслуживания.

7. КЕПІЛДІК

Өндірушінің бетонраластырғышқа беретін кепілдігі сатылған күннен 12 айды құрайды, бірақ өндіріс күннен 18 айдан аспайды. Сапасы бойыншы барлық наразылықтар бұйымтек сервистік орталықта тексерілгеннен кейін ғана қаралады.

Кепілдік бетонраластырғышқа (дайын өнім), сол сияқты ақаулы деп танылған бұйымныңжеке бөлшегіне қолданылады.

Келесі жағдайларда:

- дұрыс толтырылмаған кепілдікті талон немесе төлқұжаты болған кезде;
- зауыттық нөмірі жойылған, өшірілген немесе өзгертілген бұйым;
- өздігінен жөндеудің белгілері болған және бұйымға дұрыс техникалық қызмет көрсетпеу кезінде;
- өндіруші ұсынбаған қосалқы бөлшектерді пайдалану кезінде;
- бұйымның құрылымында өзгерістер болған кезде;
- бұйым ластанған (ішкі, сол сияқты сыртқы жағынан, 4.4.d тт. қар.), тот және т.с. болған кезде;
- бұйымның ішінде бөгде заттар болған кезде;
- ыдыстың нормадан артық толуының және электр қозғалтқыштың статор орамдарының істен шығуының нәтижесінде бұйым сынған кезде;
- соққы, құлау нәтижесінде механикалық зақымдар кезінде;

- ақаулар дұрыс немесе ұқыпсыз пайдаланбаудың, тасымалдамаудың, сақтамаудың нәтижесі болып табылғанда немесе жұмыс және электр қорегі тәртіптерін сақтамаудың, дүлей зілзаланың, апаттардың және т.с. салдары болып табылғанда, кепілдікті жөндеу жүзеге асырылмайды.

Кепілдік бұйымның келесі бөлшектеріне: конустық тістегерішке, секторға, шойын доңғалаққа, белдікке, үлкен тістегерішке, эл. сымға, айырға және доңғалақтарға қолданылмайды.

Кепілдіктің шарттары бұйымның профилактикасын және тазартылуын, сондай-ақ шебердің бұйымды орнату орнына оны қосу, баптау, жөндеу және кеңес беру мақсатымен келуін қарастырмайды.

Көлік шығындары кепілдікті қызмет көрсету көлеміне кірмейді.

8. ХРАНЕНИЕ И ТРАНСПОРТИРОВКА

Бетоносмеситель рекомендуется хранить в закрытом помещении или под навесом исключая возможность механических повреждений и защищая от атмосферных осадков.

Прекращая работу на длительный период бетоносмеситель необходимо законсервировать:

- очистить от бетона и загрязнений;
- тщательно очистить внутреннюю полость емкости;
- устранить повреждения;
- заменить поврежденные крепежные детали, подкрасить.

Транспортировка бетоносмесителя производится в закрытых транспортных средствах в соответствии с правилами перевозки грузов, действующих на транспорте данного вида.

8. САҚТАУ ЖӘНЕ ТАСЫМАЛДАУ

Механикалық зақымдардың ықтималдығын жоққа шығара отырып және атмосфералық жауын-шашынадардан сақтай отырып, бетонраластырғышты жабық үй-жайда немесе қалқаның астында сақтауға ұсынылады.

Жұмысты ұзақ кезеңге тоқтата отырып, бетонраластырғышты консервациялау қажет:

- бетон мен ластан тазарту;
- ыдыстың ішкі қуысын жіті тазарту;
- зақымдарды жою;
- зақымдалған бекіткіш бөлшектерді ауыстыру, бояу.

Бетонраластырғышты тасымалдауы жабық көлік құралдарында көліктің осы түріне қолданылатын жүкті тасымалдау ережелеріне сәйкес жүргізіледі.

9. СРОК СЛУЖБЫ

Срок службы бетоносмесителя 3 года.

9. ҚЫЗМЕТ МЕРЗІМІ

Бетонраластырғыштың қызмет мерзімі 3 жыл.

10. УТИЛИЗАЦИЯ

Бетоносмеситель после окончания срока службы должен быть утилизирован.

Утилизация не требует специальных мер, не представляет опасности для жизни и здоровья людей, окружающей среды.

Утилизация производится по СанПин 2.1.7.1322-03 как утилизация малоопасных веществ.

10. КӘДЕГЕ ЖАРАТУ

Қызмет мерзімі аяқталғаннан кейін бетонраластырғыш кәдеге жаратылуы тиіс.

Кәдеге жарату арнайы шараларды талап етпейді, адамдардың өмірі мен денсаулығына, қоршаған ортаға қауіп төндірмейді.

Кәдеге жарату аз қауіпті заттарды кәдеге жарату сияқты СанЕжН 2.1.7.1322-03 бойынша жүргізіледі.

11. СЕРВИСНОЕ ОБСЛУЖИВАНИЕ

Адреса и телефоны центральных центров сервисного обслуживания:

г. Костанай, улица Целинная 4. Тел: 8(7142)280-700; 280-705

11. СЕРВИСТІК ҚЫЗМЕТ КӨРСЕТУ

Сервистік қызмет көрсететін орталықтардың мекенжайлары және телефондары:

Мекенжайы: Костанай, Целинный көш., 4

Телефон: 8 7142-280-700, 8 7142-280-701

**12. СВИДЕТЕЛЬСТВО О ПРИЕМКЕ
12. ҚАБЫЛДАУ ТУРАЛЫ КУӘЛІК**

Бетоносмеситель модель:

Бетонараластырғыштың моделі:

HMX 120 R(P) с полиамидным венцом (Б100НК)		HMX 120 R с чугунным венцом (Б100НКЧ)	
HMX 120 R(P) полиамид тәжісі бар (Б100НК)		HMX 120 R шойын тәжімен (Б100НКЧ)	

HMX 130 R(P) с полиамидным венцом (Б130НК)		HMX 130 R с чугунным венцом (Б130НКЧ)	
HMX 130 R(P) полиамид тәжісі бар (Б130НК)		HMX 130 R шойын тәжімен (Б130НКЧ)	

HMX 140 R(P) с полиамидным венцом (Б120НК)		HMX 140 R с чугунным венцом (Б120НКЧ)	
HMX 140 R(P) полиамид тәжісі бар (Б120НК)		HMX 140 R шойын тәжімен (Б120НКЧ)	

HMX 160 R(P) с полиамидным венцом (Б140НК)		HMX 160 R с чугунным венцом (Б140НКЧ)	
HMX 160 R(P) полиамид тәжісі бар (Б140НК)		HMX 160 R шойын тәжімен (Б140НКЧ)	

HMX 180 R(P) с полиамидным венцом (Б165НК)		HMX 180 R с чугунным венцом (Б165НКЧ)	
HMX 180 R(P) полиамид тәжісі бар (Б165НК)		HMX 180 R шойын тәжімен (Б165НКЧ)	

Заводской № _____

Зауыттық № _____

Соответствует ТУ 4826-023-94832296-2019 и признан годным к эксплуатации.

Изделие подвергнуто консервации и упаковано согласно требованиям нормативно технической документации.

Срок защиты без переконсервации — 1 год.

ТУ 4826-023-94832296-2019 сәйкес келеді және пайдалануға жарамды деп танылды.

Бұйым консервациялауға ұшырады және нормативтік-құқықтық құжаттаманың талаптарына сәйкес буып-түйілген.

Қайта консервациялаусыз қорғау мерзімі – 1 жыл.

Упаковщик _____

Қаптамашы _____

Ответственный за приемку _____

Қабылдауға жауапты _____ (подпись)(қолы)

_____ (дата)(күні)

М.П.

М.О.

Изготовитель: ООО "ТеплоТрейд"
Российская Федерация, 453500,
Республика Башкортостан,
г. Белорецк, ул. Тюленина, 14.

Дайындаушы: «ТеплоТрейд»ЖШҚ
Ресей Федерациясы, 453500,
Башқұртстан Республикасы,
Белорецк қ., Тюленин көш., 14.

Поставщик: ТОО «Костанай DWT»
Казахстан, 100100,
г. Костанай, ул. Целинная, 4.
ivt.kz

Жеткізуші: «Костанай IVT» ЖШС
Қазақстан, 100100,
Қостанай қ., Целинная көш., 4.
ivt.kz

**13. СВЕДЕНИЯ О ПРОДАЖЕ
САТУ ТУРАЛЫ МӘЛІМЕТТЕР**

Дата продажи " _____ " _____ год. жыл.

Сатылған күні

Ф.И.О. и подпись продавца _____

Сатушының Т.А.Ә. және қолы

_____ (подпись)(Т.А.Ә.)

_____ (ФИО)(қолы)

Фирма продавец _____

Сатушының фирмасы

_____ (название) (атауы)

М.П.

М.О.

<p>корешок ТАЛОНА № 1 на ремонт оборудования: _____ (наименование, модель оборудования)</p> <p>Заводской № _____</p> <p>Дата принятия на ремонт : " ____ " ____ 20 ____ г.</p> <p>Исполнитель: _____</p>	<p>корешок ТАЛОНА № 2 на ремонт оборудования: _____ (наименование, модель оборудования)</p> <p>Заводской № _____</p> <p>Дата принятия на ремонт : " ____ " ____ 20 ____ г.</p> <p>Исполнитель: _____</p>	<p>корешок ТАЛОНА № 3 на ремонт оборудования: _____ (наименование, модель оборудования)</p> <p>Заводской № _____</p> <p>Дата принятия на ремонт : " ____ " ____ 20 ____ г.</p> <p>Исполнитель: _____</p>
<p>Гарантийный талон №1 на ремонт оборудования</p> <p>Изделие _____ (наименование, модель)</p> <p>Заводской № _____</p> <p>Продано _____ магазином _____ (название, адрес): _____</p>	<p>Гарантийный талон №2 на ремонт оборудования</p> <p>Изделие _____ (наименование, модель)</p> <p>Заводской № _____</p> <p>Продано _____ магазином _____ (название, адрес): _____</p>	<p>Гарантийный талон №3 на ремонт оборудования</p> <p>Изделие _____ (наименование, модель)</p> <p>Заводской № _____</p> <p>Продано _____ магазином _____ (название, адрес): _____</p>
<p>Дата продажи " ____ " ____ 20 ____ г.</p> <p>Штамп (печать) магазина _____</p> <p>Личная подпись продавца _____ (_____) (фамилия И.О.)</p> <p>Выполненные работы: _____</p>	<p>Дата продажи " ____ " ____ 20 ____ г.</p> <p>Штамп (печать) магазина _____</p> <p>Личная подпись продавца _____ (_____) (фамилия И.О.)</p> <p>Выполненные работы: _____</p>	<p>Дата продажи " ____ " ____ 20 ____ г.</p> <p>Штамп (печать) магазина _____</p> <p>Личная подпись продавца _____ (_____) (фамилия И.О.)</p> <p>Выполненные работы: _____</p>
<p>Исполнитель : _____ Владелец: _____ (подпись)</p> <p>(фамилия,и.о.) (фамилия, и.о.)</p> <p>наименование предприятия, выполнившего ремонт и его адрес: _____</p> <p>М.П. _____</p> <p>должность и подпись руководителя предприятия выполнившего ремонт: _____</p>	<p>Исполнитель : _____ Владелец: _____ (подпись)</p> <p>(фамилия,и.о.) (фамилия, и.о.)</p> <p>наименование предприятия, выполнившего ремонт и его адрес: _____</p> <p>М.П. _____</p> <p>должность и подпись руководителя предприятия выполнившего ремонт: _____</p>	<p>Исполнитель : _____ Владелец: _____ (подпись)</p> <p>(фамилия,и.о.) (фамилия, и.о.)</p> <p>наименование предприятия, выполнившего ремонт и его адрес: _____</p> <p>М.П. _____</p> <p>должность и подпись руководителя предприятия выполнившего ремонт: _____</p>

<p>Жабдықты жөндеуге арналған №1 ТАЛОННЫҢ түбіртегі: _____ (жабдықтың атауы, моделі)</p> <p>Зауыттық № _____ Жөндеуге қабылданған күні: " ____ " ____ 20 ____ ж. Орындаушы: _____</p>	<p>Жабдықты жөндеуге арналған №2 ТАЛОННЫҢ түбіртегі: _____ (жабдықтың атауы, моделі)</p> <p>Зауыттық № _____ Жөндеуге қабылданған күні: " ____ " ____ 20 ____ ж. Орындаушы: _____</p>	<p>Жабдықты жөндеуге арналған №3 ТАЛОННЫҢ түбіртегі: _____ (жабдықтың атауы, моделі)</p> <p>Зауыттық № _____ Жөндеуге қабылданған күні: " ____ " ____ 20 ____ ж. Орындаушы: _____</p>
<p>Жабдықты жөндеуге арналған №1 кепілдік талоны</p> <p>Бұйым _____ (атауы, моделі)</p> <p>Зауыттық № _____ Дүкен сатты _____ (атауы, мекенжайы): _____</p> <p>Сатылған күні " ____ " ____ 20 ____ ж. Дүкеннің мертабаны (мері) _____ Сатушының қолы _____ (ТегіА.Ә.)</p>	<p>Жабдықты жөндеуге арналған №2 кепілдік талоны</p> <p>Бұйым _____ (атауы, моделі)</p> <p>Зауыттық № _____ Дүкен сатты _____ (атауы, мекенжайы): _____</p> <p>Сатылған күні " ____ " ____ 20 ____ ж. Дүкеннің мертабаны (мері) _____ Сатушының қолы _____ (ТегіА.Ә.)</p>	<p>Жабдықты жөндеуге арналған №3 кепілдік талоны</p> <p>Бұйым _____ (атауы, моделі)</p> <p>Зауыттық № _____ Дүкен сатты _____ (атауы, мекенжайы): _____</p> <p>Сатылған күні " ____ " ____ 20 ____ ж. Дүкеннің мертабаны (мері) _____ Сатушының қолы _____ (ТегіА.Ә.)</p>
<p>Орындалған жұмыстар: _____ _____</p> <p>Орындаушы: _____ (қолы) _____ (ТегіА.Ә.)</p>	<p>Орындалған жұмыстар: _____ _____</p> <p>Орындаушы: _____ (қолы) _____ (ТегіА.Ә.)</p>	<p>Орындалған жұмыстар: _____ _____</p> <p>Орындаушы: _____ (қолы) _____ (ТегіА.Ә.)</p>
<p>жөндеуді жасаған кәсіпорынның атауы және оның мекенжайы: _____ _____</p> <p>М.О. _____ жөндеуді жасаған кәсіпорын басшысының лауазымы және қолы: _____</p>	<p>жөндеуді жасаған кәсіпорынның атауы және оның мекенжайы: _____ _____</p> <p>М.О. _____ жөндеуді жасаған кәсіпорын басшысының лауазымы және қолы: _____</p>	<p>жөндеуді жасаған кәсіпорынның атауы және оның мекенжайы: _____ _____</p> <p>М.О. _____ жөндеуді жасаған кәсіпорын басшысының лауазымы және қолы: _____</p>

